



Version 2.0
für Windows und FileMaker 5-8

Anwender- Dokumentation

Stand 01.06.2006



Grundsätzliches

System Anforderungen	3
FileMaker Kompatibilität	3
Bei Problemen	3
Lizenzbestimmungen	4
Lizenzen	5
Installation (FileMaker 5.x und 6.x)	6
Installation (FileMaker 7.x und 8.x)	7
Verwendung der Extern-Funktionen	8
Funktionen des HC-Dialog Plugins	9
Anmerkungen zu Versionsunterschieden	9

Plugin Befehle

HCDialog-Register	10
HCDialog-Version	11
HCDialog-MessageBox	12
HCDialog-InputBox	13
HCDialog-InputBox2	14
HCDialog-InfoBox	15
HCDialog-PasswBox	16
HCDialog-PasswBox2	17
HCDialog-PasswBox3	18
HCDialog-PasswBox4	19
HCDialog-ListBox	20
HCDialog-ListBox2	21
HCDialog-MoveWindow	22
HCDialog-CenterWindow	23
HCDialog-SizeWindow	24
HCDialog-Progress	25
HCDialog-CloseBox	26
HCDialog-RenameWindow	27
HCDialog-CheckBox	28
HCDialog-CheckBox2	29
HCDialog-MoveFM	30
HCDialog-RemoveTitleBar	31
HCDialog-RemoveScrollBar	32
HCDialog-RemoveResize	33
HCDialog-RemoveStatusbar	34
HCDialog-RemoveAppMenu	35
HCDialog-MinimizeWindow	36
HCDialog-MaximizeWindow	37
HCDialog-GetMousePosition	38

Kontakt

Adresse/Kontakt	39
-----------------------	----

System Anforderungen

- Windows 98 SE
- Windows Me
- Windows 2000
- Windows XP
- Windows 2003

Empfohlen wird der Einsatz des jeweils neuesten Updaters.

FileMaker Kompatibilität

- FileMaker 5 Pro/Developer/Runtime
- FileMaker 6 Pro/Developer/Runtime
- FileMaker 7 Pro/ Developer/Runtime
- FileMaker 8 Pro/ Advanced /Runtime

Empfohlen wird der Einsatz des jeweils neuesten Updaters.

Siehe www.filemaker.de/support.

Bei Problemen

Sollten Sie Probleme mit dem Einsatz des Plugins haben, lesen Sie bitte zunächst sorgfältig diese Dokumentation und überprüfen Sie, ob Sie insbesondere die Installation und die Registrierung des Plugins wie hier beschrieben vorgenommen haben.

Falls Sie dennoch die Funktionalitäten des Plugins nicht wie gewünscht nutzen können, nehmen Sie bitte telefonisch oder per E-Mail Kontakt mit uns auf, indem Sie eine der unten genannten Adressen verwenden.

Um Ihnen schnell helfen zu können, benötigen wir folgende Informationen:

- Plugin Version
- FileMaker Version
- Windows Version (inkl. Service Pack)

Telefon +49 (0) 9364 - 81 66 44 1

E-Mail support@hemcom.de

Lizenzbestimmungen

BITTE LESEN SIE DIESES DOKUMENT SORGFÄLTIG DURCH, BEVOR SIE DAS PROGRAMM BENUTZEN. DURCH BENUTZEN DES PROGRAMMES

ERKENNEN SIE DIE LIZENZBESTIMMUNGEN AN. SIND SIE MIT DEN BESTIMMUNGEN NICHT EINVERSTANDEN, BENUTZEN SIE DIE SOFTWARE NICHT. IN DIESEM FALL MÜSSEN SIE ABER ZUSÄTZLICH BESTÄTIGEN, DASS SIE KEINE WEITEREN KOPIEN DIESER SOFTWARE GEMACHT HABEN UND DIE INSTALLATION AUF IHRE FESTPLATTE NICHT VERWENDEN WERDEN UND AUCH UNVERZÜGLICH LÖSCHEN WERDEN.

Die vorliegende Software wird Ihnen von HEMCOM Software in Folge „Hersteller“ genannt, nur zum Gebrauch als Lizenznehmer überlassen und nicht verkauft, wobei ihr Gebrauch nach den Bestimmungen dieses Lizenzvertrages beschränkt ist und HEMCOM Software sich alle Rechte, die Ihnen nicht ausdrücklich übertragen werden, vorbehält. HEMCOM Software ist der Eigentümer der Software.

Lizenzen.

Für jeden einzelnen Arbeitsplatz ist der Erwerb einer Lizenz des Plugins erforderlich. Für den Einsatz des Plugins auf beispielsweise 10 Arbeitsplätzen benötigen Sie 10 Lizenzen. Mit dem Erwerb der Developer-Lizenz ist es Ihnen erlaubt, das Plugin mit Ihren eigenen Lösungen auf eine unbegrenzte Anzahl Arbeitsplätze zu verteilen oder zu vertreiben. Sie dürfen eine Kopie der Software in maschinenlesbarer Form für Backup-Zwecke herstellen. Diese Software ist urheberrechtlich geschützt und enthält vertrauliche und geschützte Informationen. Sie müssen auf allen Kopien alle Urheberrechtshinweise und andere auf die Vertraulichkeit und sonstige Schutzrechte hindeutende Hinweise, die auf der Originalkopie dieser Software enthalten sind, anbringen. Die Software darf ohne eine schriftliche Genehmigung des Herstellers nicht an einen Dritten übertragen werden.

Beschränkungen.

Sie dürfen Kopien der Software nicht an andere verkaufen, vertreiben. Die Software enthält Betriebsgeheimnisse, und zu deren Schutz dürfen Sie diese nicht dekompile und rückassemblieren oder auf andere Weise in allgemein lesbare Form umwandeln.

Dauer.

Diese Lizenz gilt bis zu ihrer Beendigung. Sie endet unverzüglich, ohne dass es einer Kündigung vom Hersteller bedarf, wenn Sie eine Bestimmung dieses Lizenzvertrages nicht einhalten. Bei Beendigung haben Sie die Software sowie alle Kopien davon zu vernichten. Sie können den Lizenzvertrag jederzeit dadurch beenden, dass Sie die Software, einschließlich aller Kopien davon zu vernichten und die Vernichtung dem Lizenzgeber nachzuweisen.

Garantie und Haftungsbeschränkungen.

Jedwede Gewährleistungsansprüche wegen eventueller Mängel ab der Software sind, soweit gesetzlich zulässig, ausgeschlossen. Hersteller, der Distributor von Hersteller, sowie deren Repräsentanten und Mitarbeiter haften in keinem Fall für etwaige direkte, indirekt verursachte oder gefolgte Schäden (z.B. Gewinnverluste, Betriebsunterbrechung oder Verluste von Geschäftsinformationen), die aufgrund der Verwendung oder der Nichtandwendbarkeit der Software oder der begleitenden Dokumentation entstehen, selbst wenn der Hersteller oder einer ihrer autorisierten Händler auf die Möglichkeit solcher Schäden hingewiesen wurde. Der Hersteller weist ausdrücklich darauf hin, dass Software nie völlig fehlerfrei sein kann. Hersteller übernimmt keine Gewähr dafür, dass die Software den Anforderungen und Zwecken des Erwerbers genügt oder mit anderen von ihm ausgewählten Programmen zusammenarbeitet. Im Fall einer berechtigten Mängelrüge kann der Hersteller nach eigener Wahl die Software ersetzen, den Kaufpreis erstatten, wenn die mangelhafte Software mit dem Kaufnachweis an den Hersteller oder einen Vertragshändler vom Hersteller eingesandt wird oder ein entsprechendes Update innerhalb des üblichen Update-Interвалles liefern. Der Hersteller ist berechtigt, die Beseitigung der Fehler zu verweigern, wenn sie einen unverhältnismäßigen Aufwand erfordert oder nach der Abnahme gemeldet werden. Die Abnahme gilt als erteilt, wenn Sie als Lizenznehmer bei der Abnahme festgestellte Fehler nicht innerhalb von 14 Tagen nach Anlieferung, beim Hersteller anzeigen. Danach haben Sie keinen Anspruch auf Ausbesserung oder Austausch der Software. Als Abnahmedatum gilt der Tag der Rechnungslegung.

Sonstiges.

Dieser Lizenzvertrag unterliegt dem Recht der Bundesrepublik Deutschland. Er enthält sämtliche Vereinbarungen, welche die Parteien hinsichtlich des Vertragsgegenstandes getroffen haben, und ersetzt alle vorhergehenden mündlichen oder schriftlichen Abreden. Dieser Lizenzvertrag bleibt im Zweifel auch bei rechtlicher Unwirksamkeit einzelner Bestimmungen in seinen übrigen Teilen verbindlich. Unwirksame Bestimmungen sind durch Regelungen zu ersetzen, die dem angestrebten wirtschaftlichen Erfolg möglichst nahe kommen.

Lizenzen

Einzelplatz-Lizenz:

Für jeden einzelnen Arbeitsplatz ist der Erwerb einer Lizenz erforderlich.

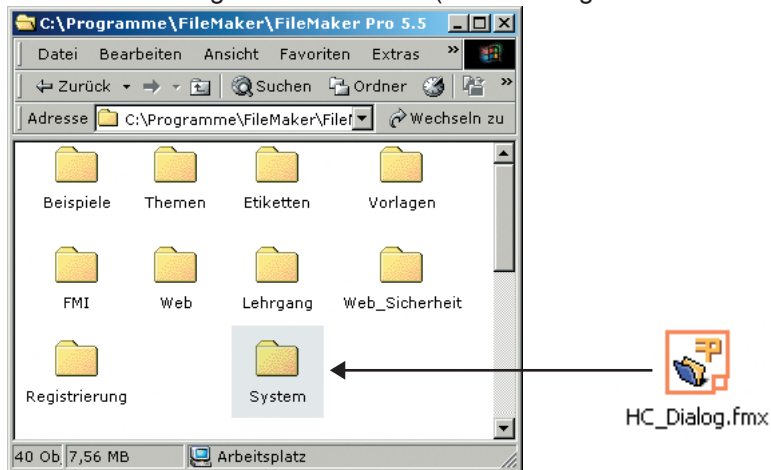
Für den Einsatz des Plugins auf beispielsweise 10 Arbeitsplätzen benötigen Sie 10 Lizenzen.

Developer-Lizenz:

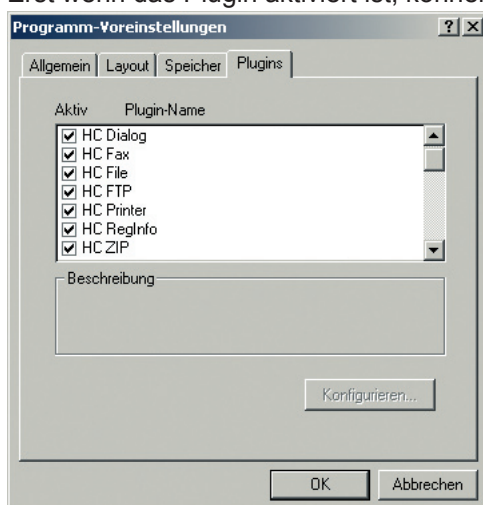
Mit der Developer-Lizenz ist es Ihnen erlaubt, das Plugin mit Ihren eigenen Lösungen auf eine unbegrenzte Anzahl Arbeitsplätze zu verteilen.

Installation (FileMaker 5.x und 6.x)

1. Beenden Sie FileMaker und kopieren Sie das Plugin **HC_Dialog.fmx** in den Systemordner im FileMaker-Programmverzeichnis (z. B. C:\Programme\FileMaker\FileMaker Pro 6\System).

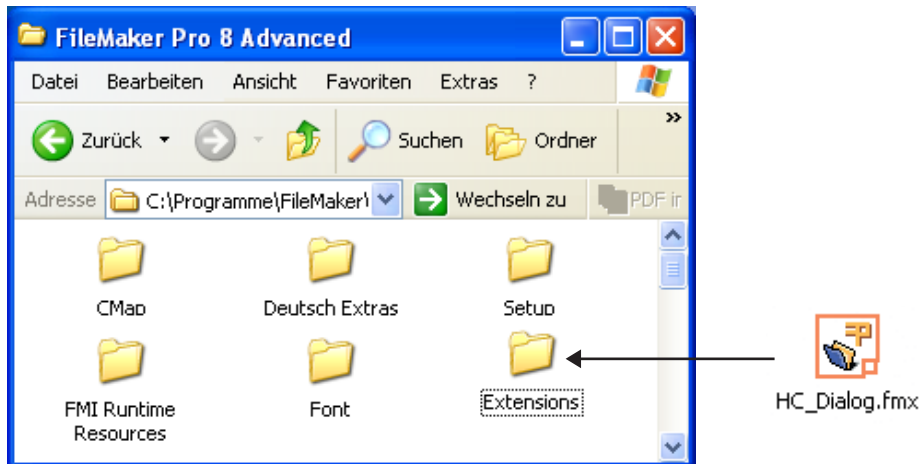


2. Kontrollieren Sie nach erneutem Start von FileMaker, ob das Plugin aktiviert ist. Dazu rufen Sie über das Menü **Bearbeiten > Einstellungen** die Programm-Voreinstellungen auf. Wählen Sie den Reiter Plugins und scrollen Sie in der Liste der verfügbaren Plugins, bis der Eintrag **HC-Dialog** erscheint. Sollte vor dem Eintrag kein Häkchen erscheinen, so aktivieren Sie das Plugin, indem Sie auf das leere Kästchen klicken. Erst wenn das Plugin aktiviert ist, können Sie dessen Funktionen über die Extern-Funktionen nutzen.

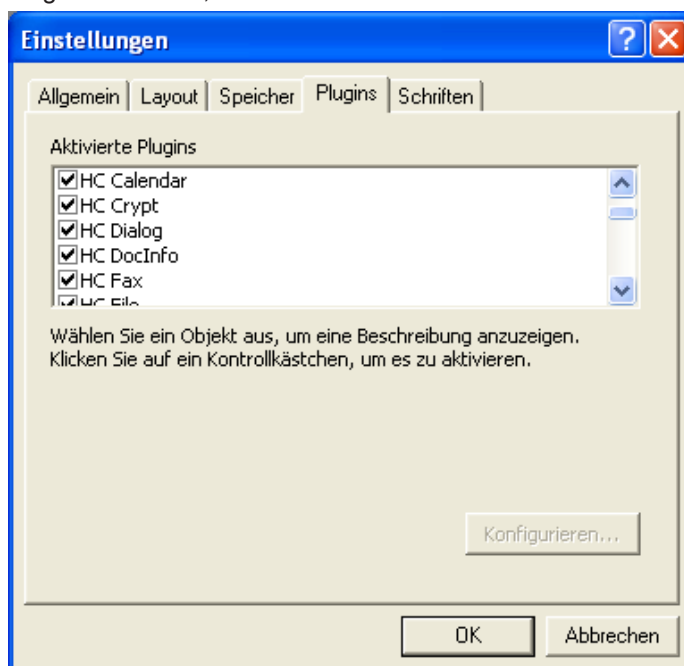


Installation (FileMaker 7.x und 8.x)

1. Beenden Sie FileMaker Pro und kopieren Sie das Plugin **HC_Dialog.fmx** in den Ordner SYSTEM im FileMaker-Programmverzeichnis (z. B. C:\Programme\FileMaker\FileMaker Pro 7\Extensions).



2. Kontrollieren Sie nach erneutem Start von FileMaker, ob das Plugin aktiviert ist. Dazu rufen Sie über das Menü **Bearbeiten > Einstellungen** die Programm-Voreinstellungen auf. Wählen Sie den Reiter Plugins und scrollen Sie in der Liste der verfügbaren Plugins, bis der Eintrag **HC-Dialog** erscheint. Sollte vor dem Eintrag kein Häkchen erscheinen, so aktivieren Sie das Plugin, indem Sie auf das leere Kästchen klicken. Erst wenn das Plugin aktiviert ist, können Sie dessen Funktionen über die Extern-Funktionen nutzen.



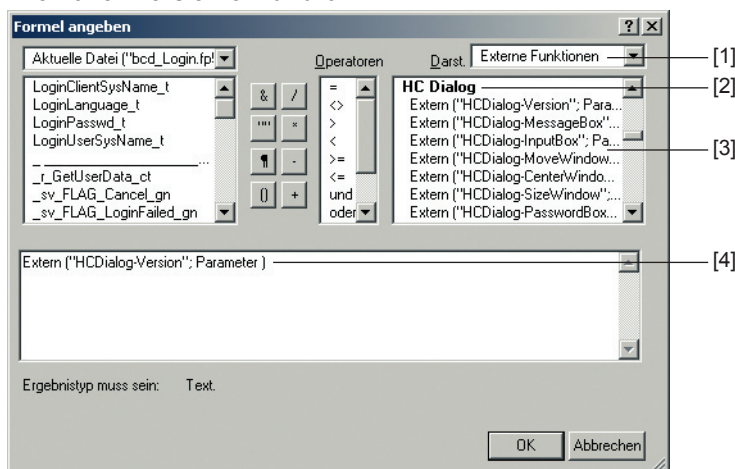
Verwendung der Extern-Funktionen

Nach der Installation des Plugins stehen Ihnen dessen Funktionen im Formeleditor von FileMaker unter **Externe Funktionen** zur Verfügung. Verwenden Sie die Funktionen im ScriptMaker mit dem Befehl **Feld angeben/ Feldwert setzen** oder in Formelfeldern unter **Berechneter Wert** oder **Überprüfung durch Berechnung**.

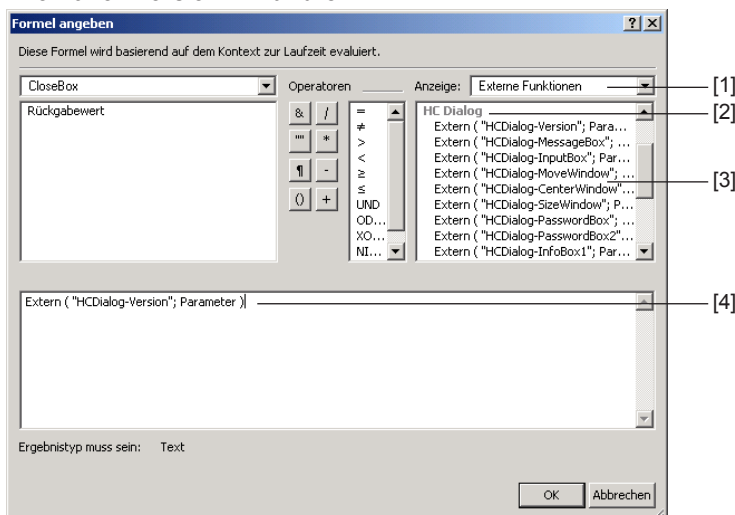
Die Zeichenfolge **Parameter** wird standardmäßig eingesetzt, wenn Sie eine ExternFunktion per Doppelklick aus der Liste der Funktionen in den Formeleditor einfügen. Hier müssen Sie die Parameter entsprechend der Funktionsbeschreibung angeben. Falls die Funktion keine Parameter benötigt wird ein **Leerstring** notiert („").

Wenn eine Funktion mehrere Parameter benötigt, werden diese durch einen senkrechten Strich (|) voneinander getrennt. Um im FileMaker-Formeleditor den senk rechten Strich zu erhalten, drücken Sie unter Windows die Tastenkombination **AltGr + <**.

FileMaker Version 5.x und 6.x



FileMaker Version 7.x und 8.x



- [1] Wählen Sie Anzeige der
- [2] Name des Plugins die gewünschte Extern-Funktion
- [3] Liste der Funktionen hinzu.
- [4] Durch Doppelklick in der Liste der Externen Funktionen. Funktionen fügen Sie der Formel

Funktionen des HC-Dialog Plugins

Mit HC-Dialog Plugin erweitert die Anzeigemöglichkeiten von FileMaker um sehr nützliche Funktionen.

Sie erhalten Funktionen um

- Dialogboxen
 - Infoboxen
 - Checkboxen (auch mit Vorab-Text-Übergabe)
 - Inputboxen (auch mit Vorab-Text-Übergabe)
 - echte, versteckte Passworteingaben
 - Fortschrittbalken (Progress Bars)
- mit/ohne oder frei definierbaren Dialogtiteln und Meldungstexten anzuzeigen.

Zusätzlich bietet Ihnen das Dialog-Plugin Funktionen um

- die Größe eines Datenbankfensters beliebig zu ändern
- die Größe des FileMaker-Programmfensters beliebig zu ändern
- die genaue Position eines Datenbankfensters festzulegen
- die genaue Position des FileMaker-Programmfensters festzulegen
- ein Datenbankfenster innerh. des FileMaker-Programmfensters zu zentrieren
- die CloseBox zu aktiviere oder zu deaktivieren
- den Fenstertitel zu ändern
- die Menüleiste, Bildlaufleiste, Statusleiste oder Menüeinträge zu entfernen
- die Fenster zu minimieren
- die Mausposition einzulesen

Anmerkungen zu Versionsunterschieden

Die Syntax der Plugin-Befehle unterscheidet sich zwischen den Versionen 5.x/6.x und 7.x/8.x durch den Scriptbefehl **Feld angeben** bzw. **Feldwert setzen**. Wollen Sie die Syntax für eine andere Version verwenden, müssen Sie also nur die ersten beiden Worte ändern.

Version 5.x und 6.x

```
Feld angeben[  
  Rückgabewert,...) ]
```

Version 7.x und 8.x

```
Feldwert setzen[  
  Rückgabewert,...) ]
```

Im folgenden wurde die Syntax für die Versionen 7.x und 8.x verwendet.

HCDialog-Register

Syntax

```
Feldwert setzen[ Rückgabewert,  
  Extern("HCDialog-Register";  
  Registriercode ) ]
```

Funktion

Registriert das Plugin.

Parameter

Registriercode: Registriercode ohne Zeilenumbrüche und ohne Änderungen einfügen.
Registriercode erhalten Sie erst nach Bestellung des Plugins.

Rückgabewert


Als Rückgabewert erhalten Sie ein „<<OK>>“ wenn die Registrierung erfolgreich war und ein „<<ERROR>>“ wenn diese fehlgeschlagen ist.

Praktisches Beispiel (1)

```
Feldwert setzen[ Rückgabewert,  
  Extern("HCDialog-Register"; Registriercode ) ]  
Wenn[Rückgabewert = "<<OK>>"]  
  Meldung zeigen["Registrierung erfolgreich."  
Sonst  
  Meldung zeigen["Registrierung fehlgeschlagen."  
Ende-Wenn
```

In dem Beispiel enthält das Variablenfeld **Registriercode** vom Typ Text, Ihren Registriercode.

Bitte beachten

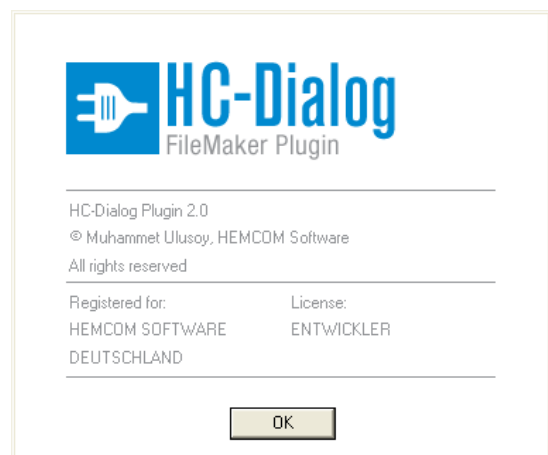
 Die Registrierung muss pro FileMaker-Start stattfinden. Das bedeutet, dass Sie die Registrieroutine in Ihr Start-Script einbauen sollten, sodass diese immer mitgestartet wird.

Anzeige der Registrierungsdaten

Um die Registrierungsdaten des Plugins anzuzeigen, rufen Sie, wie bereits im Abschnitt **Installation** beschrieben, die Übersicht der installierten Plugins auf. Markieren Sie das **HC-Dialog** Plugin und klicken Sie auf den unteren Button **Konfigurieren**. Daraufhin erscheint ein Dialog, ähnlich wie links abgebildet, der Ihnen neben der Version des Plugins auch Ihre Registrierungsdaten anzeigt.

Beispieldatei

HCDialog-Register.fp5,
HCDialog-Register.fp7



HCDialog-Version

Syntax

```
Feldwert setzen[ Rückgabewert,  
  Extern("HCDialog-Version";  
  Parameter ) ]
```

Funktion

Liefert die Version des Plugins zurück.

Parameter

Leerstring ("")

Rückgabewert

Als Rückgabewert erhalten Sie „**HC-Dialog Plugin 2.0**“.

Praktisches Beispiel (1)

```
Wenn[Extern("HCDialog_Version"; "") = ""]  
  Meldung zeigen["HC-Dialog Plugin nicht installiert."  
  ...  
Ende-Wenn
```

Praktisches Beispiel (2)

```
Feldwert setzen[ Rückgabewert,  
  Falls( Extern("HCDialog-Version"; "") = "  
  "HC-Dialog Plugin nicht installiert."  
  Extern("HCDialog-Version"; "  
  ) ]
```

Sie können das Feld **Rückgabewert** auch als nicht gespeichertes Formelfeld anlegen und die gezeigte Berechnung als Formel einsetzen. Plazieren Sie das Feld in einem Info-Layout, hat der Benutzer immer die Möglichkeit der Kontrolle, ob das Plugin korrekt installiert ist.

Beispieldatei

HCDialog-Version.fp5,
HCDialog-Version.fp7

HCDialog-MessageBox

Syntax

```
Feldwert setzen[ Rückgabewert,  
  Extern("HCDialog-MessageBox";  
    Text & "|" & Titel & "|" & ID ) ]
```

Funktion

Zeigt eine MessageBox mit Titel, Text und Tasten nach Wahl an.

Parameter

Text: Der anzuzeigende Text, die *Message*.

Titel: Titel der MessageBox.

ID: Die ID bestimmt das Erscheinungsbild der MessageBox.

Sie setzt sich aus der Addition folgender Werte zusammen:

Tasten-ID:	0	= Taste <i>OK</i>
	1	= Tasten <i>OK</i> und <i>Abbrechen</i>
	2	= Tasten <i>Abbrechen</i> , <i>Wiederh.</i> und <i>Ignorieren</i>
	3	= Tasten <i>Ja</i> , <i>Nein</i> und <i>Abbrechen</i>
	4	= Tasten <i>Ja</i> und <i>Nein</i>
	5	= Tasten <i>Wiederholen</i> und <i>Abbrechen</i>
Icon-ID:	0	= kein Icon
	16	= Stop-Icon
	32	= Frage-Icon
	48	= Hinweis-Icon
	64	= Info-Icon
Modell-ID:	0	= Titel ohne Anwendungssymbol
	4096	= Titel mit Anwendungssymbol

Rückgabewert

Die Funktion liefert einen Wert zurück, anhand dessen sich die gedrückte Taste ermitteln lässt. Der Wert ist abhängig vom gesetzten Tastenwert **Tasten-ID**.

Tasten-ID:	0	= Taste <i>OK</i>			#1
	1	= Tasten <i>OK</i> und <i>Abbrechen</i>			#1 #2
	2	= Tasten <i>Abbrechen</i> , <i>Wiederholen</i> und <i>Ignorieren</i>			#3 #4 #5
	3	= Tasten <i>Ja</i> , <i>Nein</i> und <i>Abbrechen</i>			#6 #7 #2
	4	= Tasten <i>Ja</i> und <i>Nein</i>			#6 #7
	5	= Tasten <i>Wiederholen</i> und <i>Abbrechen</i>			#4 #2

Praktisches Beispiel

```
Feldwert setzen[ Rückgabewert,  
  Extern("HCDialog-MessageBox"; "Meldungstext|Titel|17") ]
```

Es wird eine MessageBox mit den Tasten **OK** und **Abbrechen** und einem **Stop-Icon** angezeigt. Der Wert 17 für die ID ergibt sich aus der Addition der Tasten-ID 1, derr Icon-ID 16 und Modell-ID 0.

Beispieldatei

HCDialog-MessageBox.fp5,
HCDialog-MessageBox.fp7

HCDialog-InputBox

Syntax

```
Feldwert setzen[ Rückgabewert,  
  Extern("HCDialog-InputBox";  
  Text & "|" & Titel & "|" & Taste_1 & "|" & Taste_2 & "|" Vorauswahl) ]
```

Funktion

Zeigt ein Eingabefenster mit der Möglichkeit zur Dateneingabe und zwei Tasten an.

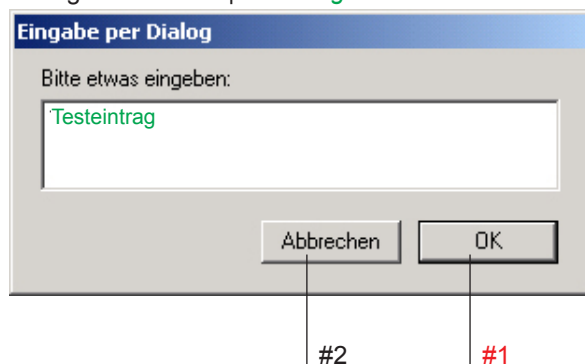
Parameter

Text: Beschreibender Text.
Titel: Titel der InputBox.
Taste_1: Beschriftung der ersten Taste (Standardtaste).
Taste_2: Beschriftung der zweiten Taste.
Vorauswahl: Vorauswahltext.

Rückgabewert

Die Funktion liefert einen Wert zurück, anhand dessen sich die gewählte Taste ermitteln lässt. Zusätzlich wird der eingegebene Text zurückgeliefert. Beide Werte sind durch einen senkrechten Strich (|) voneinander getrennt.

Rückgabewert = **#1**|Testeintrag



Praktisches Beispiel

```
Feldwert setzen[ Rückgabewert,  
  Extern("HCDialog-InputBox";  
  "Text der Notiz|Neue Notizerfassen|OK|Abbrechen") ]
```

Es wird ein Dialog zur Erfassung einer neuen Notiz mit den beiden Tasten **OK** und **Abbrechen** angezeigt.

Beispieldatei

HCDialog-InputBox.fp5,
HCDialog-InputBox.fp7

HCDialog-InputBox2

Syntax

```
Feldwert setzen[ Rückgabewert,  
  Extern("HCDialog-InputBox2";  
  Titel & "|" & Text_1 & "|" & Liste & "|" &  
  Text_2 & "|" & Taste_1 & "|" & Taste_2 ) ]
```

Funktion

Zeigt eine Eingabefenster mit der Möglichkeit zur Auswahl einer der übergebenen Werte der Liste und ein großes Feld zur Dateneingabe und zwei Tasten an.

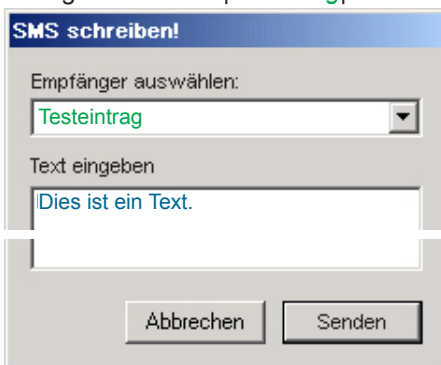
Parameter

Titel: Titel der InputBox.
Text_1: Feldbezeichnung für Auswahlliste.
Liste: Auswahlliste.
Text_2: Feldbezeichnung für Dateieingabefeld
Taste_1: Beschriftung der ersten Taste (Standardtaste).
Taste_2: Beschriftung der zweiten Taste.

Rückgabewert

Die Funktion liefert einen Wert zurück, anhand dessen sich die gewählte Taste ermitteln lässt. Zusätzlich wird der eingegebene Text zurückgeliefert. Beide Werte sind durch einen senkrechten Strich (|) voneinander getrennt.

Rückgabewert = #1|Testeintrag|Text



#2

#1

Praktisches Beispiel

```
Feldwert setzen[ Rückgabewert,  
  Extern("HCDialog-InputBox2";  
  "SMS schreiben" & "|" & "Empfänger auswählen" & "|" &  
  "Karl Muster|Heidi Beispiel|Bärbel Test" & "|" & "Text eingeben" & "|" &  
  "Senden" & "|" & "Abbrechen") ]
```

Beispieldatei

HCDialog-InputBox2.fp5,
HCDialog-InputBox2.fp7

HCDialog-InfoBox

Syntax

```
Feldwert setzen[ Rückgabewert,  
  Extern("HCDialog-InfoBox3";  
  Text & "|" & Taste_1 & "|" & Taste_2 & "|" & Taste_3) ]
```

Funktion

Zeigt eine Info-Fenster (Dialog ohne Titelzeile) mit Text und wahlweise einer, zwei oder drei Tasten an.

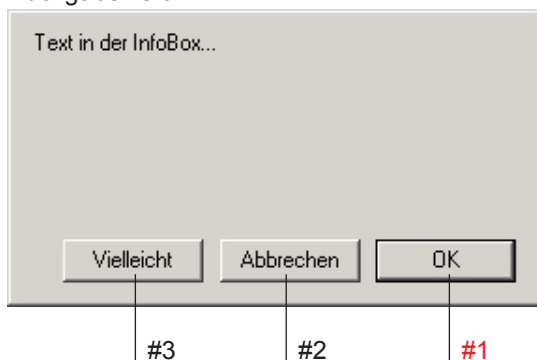
Parameter

Text: Beschreibender Text.
Taste_1: Beschriftung der ersten Taste.
Taste_2: Beschriftung der zweiten Taste.
Taste_3: Beschriftung der dritten Taste.

Rückgabewert

Die Funktion liefert einen Wert zurück, anhand dessen sich die gewählte Taste ermitteln lässt. Zusätzlich wird der eingegebene Text zurückgeliefert. Alle Werte sind durch einen senkrechten Strich (|) voneinander getrennt.

Rückgabewert = #1



Praktisches Beispiel (1)

```
Feldwert setzen[ Rückgabewert,  
  Extern("HCDialog-InfoBox"; "Es wurden mehrere Datensätze gefunden.|OK") ]
```

Es wird eine InfoBox mit Text und der Taste **OK** angezeigt.

Praktisches Beispiel (2)

```
Feldwert setzen[ Rückgabewert,  
  Extern("HCDialog-InfoBox2";  
  "Es wurden keine Datensätze gefunden.|Suchen|Abbrechen") ]
```

Es wird eine InfoBox mit Text und den Tasten **Suchen** und **Abbrechen** angezeigt.

Beispieldatei

HCDialog-InfoBox.fp5,
HCDialog-InfoBox.fp7

HCDialog-PasswBox

(ACHTUNG: Name geändert. Vorher "HC-Dialog-PasswordBox")

Syntax

```
Feldwert setzen[ Rückgabewert,  
  Extern("HCDialog-PasswBox";  
    Text & "|" & Titel & "|" & Taste_1 & "|" & Taste_2)]
```

Funktion

Zeigt ein Passwort-Dialog mit der Möglichkeit der „versteckten“ Eingabe eines Passwortes (alle eingegebenen Zeichen werden als Sternchen angezeigt).

Parameter

Text: Hinweistext.

Titel: Titel des Dialoges.

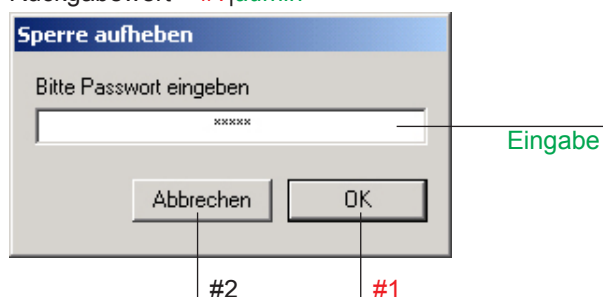
Taste_1: Beschriftung der ersten Taste.

Taste_2: Beschriftung der zweiten Taste.

Rückgabewert

Die Funktion liefert einen Wert zurück, anhand dessen sich die gedrückte Taste ermitteln lässt. Zusätzlich werden die Werte aus den entsprechenden Eingabefeldern der PasswordBox zurückgeliefert. Alle Rückgabewerte sind durch einen senkrechten Strich (|) voneinander getrennt.

Rückgabewert = #1|admin



Praktisches Beispiel

```
Feldwert setzen[ Rückgabewert,  
  Extern("HCDialog-PasswBox";  
    "Bitte Passwort eingeben:|Sperre aufheben|OK|Abbrechen") ]
```

Es wird eine PasswordBox mit Text und der Taste **OK** und **Abbrechen** angezeigt.

Beispieldatei

HCDialog-PasswBox.fp5,

HCDialog-PasswBox.fp7

HCDialog-PasswBox2

(ACHTUNG: Name geändert. Vorher "HC-Dialog-PasswordBox2")

Syntax

```
Feldwert setzen[ Rückgabewert,  
  Extern("HCDialog-PasswBox2";  
    Text_1 & "|" & Text_2 & "|" & Titel & "|" & "|" & Taste_1 & "|" & Taste_2) ]
```

Funktion

Zeigt ein Passwort-Dialog mit zwei Textfelder zur Abfrage des Benutzernamens und des Passwortes.

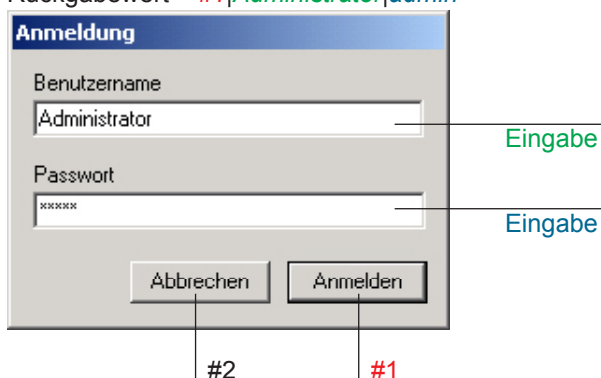
Parameter

Text_1: Feldbeschriftung des ersten Feldes.
Text_2: Feldbeschriftung der zweiten (Passwort) Feldes.
Titel: Titel des Dialoges.
Taste_1: Beschriftung der ersten Taste.
Taste_2: Beschriftung der zweiten Taste.

Rückgabewert

Die Funktion liefert einen Wert zurück, anhand dessen sich die gedrückte Taste ermitteln lässt. Zusätzlich werden die Werte aus den entsprechenden Eingabefeldern der PasswordBox zurückgeliefert. Alle Rückgabewerte sind durch einen senkrechten Strich (|) voneinander getrennt.

Rückgabewert = #1|Administrator|admin



Praktisches Beispiel

```
Feldwert setzen[ Rückgabewert,  
  Extern("HCDialog-PasswBox2";  
    "Benutzername: | Passwort: | Benutzer_1 | Benutzer_2 | Anmeldung | Anmelden | Abbrechen" ) ]
```

Zeigt eine PasswordBox mit einer Benutzerliste, einem Passwortfeld und den Tasten **OK** und **Abbrechen**.

Beispieldatei

HCDialog-PasswBox2.fp5,
HCDialog-PasswBox2.fp7

HCDialog-PasswBox3

(ACHTUNG: Name geändert. Vorher "HC-Dialog-PasswordBox3")

Syntax

```
Feldwert setzen[ Rückgabewert,  
  Extern("HCDialog-PasswBox3";  
  Text_1 & "|" & Text_2 & "|" & Liste & "|" & Titel & "|" &  
  Taste_1 & "|" & Taste_2) ]
```

Funktion

Zeigt eine Passwort-Dialog mit der Möglichkeit den Benutzernamen aus einer Vorgabeliste auszuwählen und Abfrage des Passwortes.

Parameter

Text_1: Feldbeschriftung des ersten Feldes.

Text_2: Feldbeschriftung des zweiten (Passwort) Feldes.

Liste: Durch Zeilenschalter (¶) getrennte Werte (Benutzernamen) der Liste.

Titel: Titel des Dialoges.

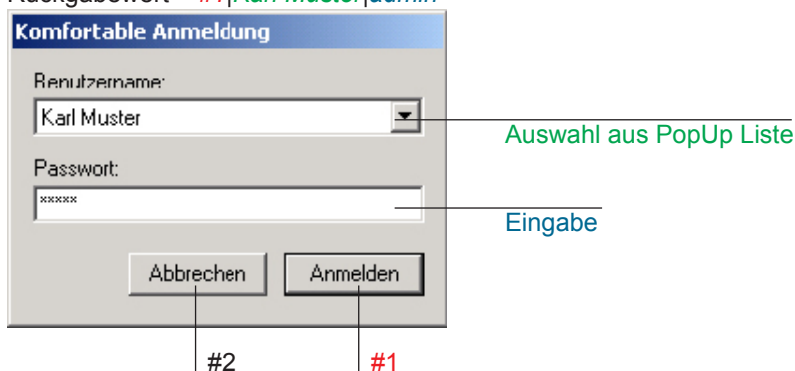
Taste_1: Beschriftung der ersten Taste.

Taste_2: Beschriftung der zweiten Taste.

Rückgabewert

Die Funktion liefert einen Wert zurück, anhand dessen sich die gedrückte Taste ermitteln lässt. Zusätzlich werden die Werte aus den entsprechenden Eingabefeldern der PasswordBox zurückgeliefert. Alle Rückgabewerte sind durch einen senkrechten Strich (|) voneinander getrennt.

Rückgabewert = #1|Karl Muster|admin



Praktisches Beispiel

```
Feldwert setzen[ Rückgabewert,  
  Extern("HCDialog-PasswBox3";  
  "Benutzername:|Passwort:|Hans Muster¶Karl Muster|Konfortabele Anmeldung|  
  Anmelden|Abbrechen") ]
```

Zeigt eine PasswordBox mit einer Benutzerliste, einem Passwortfeld und den Tasten **OK** und **Abbrechen**.

Beispieldatei

HCDialog-PasswBox3.fp5,

HCDialog-PasswBox3.fp7

HCDialog-PasswBox4

(ACHTUNG: Name geändert. Vorher "HC-Dialog-PasswordBox")

Syntax

```
Feldwert setzen[ Rückgabewert,  
  Extern("HCDialog-PasswBox4";  
  Text & "|" & Feld_1 & "|" & Feld_2 & "|" & Feld_3 & "|" &  
  Titel & "|" & Taste_1 & "|" & Taste_2 & "|" & Option) ]
```

Funktion

Zeigt ein Passwort-Dialog mit der Möglichkeit der Eingabe von drei Passwortfelder als Passwort-Änderungsdialog. Eingabe des alten Passwortes sowie Eingabe und Bestätigung des neuen Passwortes.

Parameter

Text: Hinweistext.

Feld_1: Beschreibender Text.

Feld_2: Beschreibender Text.

Feld_3: Beschreibender Text.

Titel: Titel des Dialoges.

Taste_1: Beschriftung der ersten Taste.

Taste_2: Beschriftung der zweiten Taste.

Option: Geben Sie hier ein Sternchen (*) an, falls die Eingabe der Passwörter „versteckt“ erfolgen soll. Wird die Option nicht angegeben, so erfolgt die Eingabe als Klartext.

Bitte beachten Sie: Diese Option gilt nur für die Funktion *HCDialog-PasswBox4*.

Rückgabewert

Die Funktion liefert einen Wert zurück, anhand dessen sich die gedrückte Taste ermitteln lässt. Zusätzlich werden die Werte aus den entsprechenden Eingabefeldern der PasswordBox zurückgeliefert. Alle Rückgabewerte sind durch einen senkrechten Strich (|) voneinander getrennt.

Rückgabewert = #1|admin|admin|casablanca

Passwort ändern

Wählen Sie ein neuen Passwort.

Altes Passwort:
xxxx

Neues Passwort:
xxxx

Neues Passwort bestätigen:
xxxxxxx

Abbrechen Ändern

Eingabe

Eingabe

Eingabe

#2 #1

Beispieldatei

HCDialog-PasswBox4.fp5,

HCDialog-PasswBox4.fp7

HCDialog-ListBox

Syntax

```
Feldwert setzen[ Rückgabewert,  
  Extern("HCDialog-ListBox";  
    Text & "|" & Liste & "|" & Titel & "|" & Taste_1 & "|" & Taste_2 ) ]
```

Funktion

Zeigt eine Auswahlliste mit einer Werteliste zum Auswählen einzelner Einträge. Anzahl der Zeichen (inkl. aller Zeichen) ist momentan auf 32.000 Zeichen begrenzt. Auswahl der Werte per Tasten

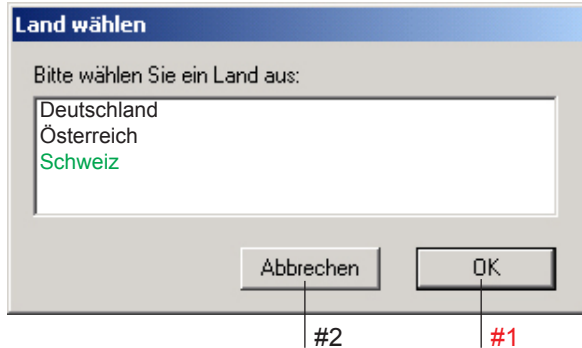
Parameter

Text: Beschreibender Text.
Liste: Durch Zeilenschalter (¶) getrennte Werte der anzuzeigenden Liste.
Titel: Titel des Dialoges.
Taste_1: Beschriftung der ersten Taste.
Taste_2: Beschriftung der zweiten Taste.

Rückgabewert

Die Funktion liefert einen Wert zurück, anhand dessen sich die gewählte Taste ermitteln lässt. Zusätzlich wird der aus der Listbox gewählte Wert zurückgegeben. Die Trennung der Rückgabewerte erfolgt durch einen senkrechten Strich (|).

Rückgabewert = #1|Schweiz



Praktisches Beispiel

```
Feldwert setzen[ Rückgabewert,  
  Extern("HCDialog-ListBox";  
    "Bitte wählen Sie ein Land aus:" & "|" & "Deutschland¶Österreich¶Schweiz" &  
    "|" & "Land wählen" & "|" & "OK|Abbrechen" ) ]
```

Die Werte der Liste lassen sich auch aus einer FileMaker-Werteliste übergeben. Verwenden Sie dazu die Design-Funktion **WertelisteEinträge**.

Beispieldatei

HCDialog-ListBox.fp5,
HCDialog-ListBox.fp7

HCDialog-ListBox2 / HC-Dialog-ListBox3

Syntax

```
Feldwert setzen[ Rückgabewert,  
  Extern("HCDialog-ListBox2";  
  Dateiname & "|" & Liste & "|" & Position_X & "|" & Position_Y & "|" &  
  Breite & "|" & Höhe )]
```

Funktion

Zeigt eine Auswahlliste mit einer Werteliste zum Auswählen einzelner Einträge. Anzahl der Zeichen (inkl. aller Zeichen) ist momentan auf 32.000 Zeichen begrenzt. ListBox ohne Titelzeile, kann über ESC-Taste geschlossen werden.

ListBox2: Auswahl der Werte per Doppelklick.

ListBox3: Auswahl der Werte per Einfachklick.

Parameter

Dateiname: Unter FileMaker 5-6: Datenbank-Dateiname.

Unter FileMaker 7-8: Fenstername (Hole(Fenstername)

Liste: Durch Zeilenschalter (¶) getrennte Werte der anzuzeigenden Liste.

Titel: Titel des Dialoges.

Position_X: Position des ListBox in Pixel von der linken Kante des Datenbankfensters aus.

Position_Y: Position des ListBox in Pixel von der oberen Kante des Datenbankfensters aus.

Breite: Breite der ListBox.

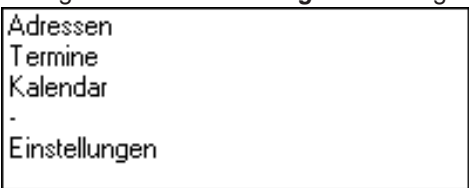
Höhe: Höhes der ListBox.

Rückgabewert

Die Funktion liefert einen Wert zurück, anhand dessen sich die gewählte Taste ermitteln lässt. Zusätzlich wird der aus der Listbox gewählte Wert zurückgegeben. Die Trennung der Rückgabewerte erfolgt durch einen senkrechten Strich (|).

Rückgabewert: **#0** Wenn ListBox mit der ESC-Taste geschlossen wurde.

Rückgabewert: **Einstellungen** Der geklickter Wert.



Praktisches Beispiel

```
Feldwert setzen[ Rückgabewert,  
  Extern("HCDialog-ListBox2";  
  Hole(Fenstername) & "|" & "Adressen¶Termine¶Kalender¶-¶Einstellungen" &  
  "|" & 150 & "|" & 50 & "|" & 200 & "|" & 100 )]
```

Zeigt eine ListBox an der angegebenen Position mit den angegebenen Werten.

Dateiname unter FileMaker 5.x und 6.x: **Status(AktuellDateiname)**

Dateiname unter FileMaker 7.x und 8.x: **Hole(Fenstername)**

Beispieldatei

HCDialog-ListBox2_3.fp5,

HCDialog-ListBox2_3.fp7

HCDialog-MoveWindow

Syntax

```
Feldwert setzen[ Rückgabewert,  
    Extern("HCDialog-MoveWindow";  
    Dateiname & "|" & Position_X & "|" & Position_Y ) ]
```

Funktion

Verschiebt ein FileMaker-Datenbankfenster an die angegebene Position.

Parameter

Dateiname: Unter FileMaker 5-6: Datenbank-Dateiname.

Unter FileMaker 7-8: Fenstername (Hole(Fenstername))

Position_X: Position des Datenbankfensters in Pixel von der linken inneren Kante des FileMaker-Programmfensters aus.

Posizion_Y: Position des Datenbankfensters in Pixel von der oberen inneren Kante des FileMaker-Programmfensters aus.

Rückgabewert

Kein Rückgabewert.

Praktisches Beispiel


```
Feldwert setzen[ Rückgabewert,  
    Extern("HCDialog-MoveWindow"; Hole(Fenstername) & "|20|50") ]
```

Verschiebt das Datenbankfenster an die Position X=20 (von links) und Y=50 (von oben).

Dateiname unter FileMaker 5.x und 6.x: **Status(AktuellDateiname)**

Dateiname unter FileMaker 7.x und 8.x: **Hole(Fenstername)**

Bitte beachten (Nur FileMaker 5.x und 6.x)

 Wenn Sie vorher die Funktion „RenameWindow“ verwendet haben müssen Sie UNBEDINGT darauf achten das Sie den geänderten „Fenstername“ übergeben.

Beispieldatei

HCDialog-Fensterfunktionen_Datenbank.fp5,

HCDialog-Fensterfunktionen_Datenbank.fp7

HCDialog-CenterWindow

Syntax

```
Feldwert setzen[ Rückgabewert,  
    Extern("HCDialog-CenterWindow";  
    Dateiname ) ]
```

Funktion

Zentriert ein FileMaker-Datenbankfenster innerhalb des FileMaker- Programmfensters.

Parameter

Dateiname: Unter FileMaker 5-6: Datenbank-Dateiname.
Unter FileMaker 7-8: Fenstername (Hole(Fenstername))

Rückgabewert

Kein Rückgabewert.

Praktisches Beispiel


```
Feldwert setzen[ Rückgabewert,  
    Extern("HCDialog-CenterWindow"; Hole(Fenstername) ) ]
```

Zentriert das Fenster, in dem die Funktion ausgeführt wird, innerhalb des FileMaker-Programmfensters.

Dateiname unter FileMaker 5.x und 6.x: **Status(AktuellDateiname)**

Dateiname unter FileMaker 7.x und 8.x: **Hole(Fenstername)**

Bitte beachten (Nur FileMaker 5.x und 6.x)

 Wenn Sie vorher die Funktion „RenameWindow“ verwendet haben müssen Sie UNBEDINGT darauf achten das Sie den geänderten „Fenstername“ übergeben.

Beispieldatei

HCDialog-Fensterfunktionen_Datenbank.fp5,

HCDialog-Fensterfunktionen_Datenbank.fp7

HCDialog-SizeWindow

Syntax

```
Feldwert setzen[ Rückgabewert,  
    Extern("HCDialog-SizeWindow";  
    Dateiname & "|" & Breite& "|" & Höhe ) ]
```

Funktion

Stellt ein FileMaker-Datenbankfenster in der angegebenen Größe dar.

Parameter

Dateiname: Unter FileMaker 5-6: Datenbank-Dateiname.
Unter FileMaker 7-8: Fenstername (Hole(Fenstername))
Breite: Breite des Fensters in Pixeln.
Höhe: Höhe des Fensters in Pixeln.

Rückgabewert

Kein Rückgabewert.

Praktisches Beispiel


```
Feldwert setzen[ Rückgabewert,  
    Extern("HCDialog-SizeWindow"; Hole(Fenstername) & "|250|500" ) ]
```

Setz die Größe des Fenster, in dem die Funktion ausgeführt wird, auf 250 Pixel Breite und 500 Pixel Höhe.

Dateiname unter FileMaker 5.x und 6.x: **Status(AktuellDateiname)**

Dateiname unter FileMaker 7.x und 8.x: **Hole(Fenstername)**

Bitte beachten (Nur FileMaker 5.x und 6.x)

 Wenn Sie vorher die Funktion „RenameWindow“ verwendet haben müssen Sie UNBEDINGT darauf achten das Sie den geänderten „Fenstername“ übergeben.

Beispieldatei

HCDialog-Fensterfunktionen_Datenbank.fp5,

HCDialog-Fensterfunktionen_Datenbank.fp7

HCDialog-Progress

Syntax

```
Feldwert setzen[ Rückgabewert,  
  Extern("HCDialog-Progress";  
  Befehl & "|" & Parameter_1 & "|" & Parameter_2 )]
```

Funktion

Zeigt ein Fenster mit einem Fortschrittsbalken an, aktualisiert es oder blendet es aus.

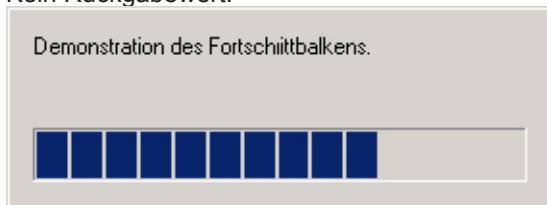
Parameter

Die Progress-Funktion stellt folgende Befehle zur Anzeige des Fortschrittsbalkens zur Verfügung:

- NEW:** Erzeugt einen neuen Fortschrittsbalken.
- TEXT:** Verwenden Sie diesen Befehl, um den angezeigten Text über dem Fortschrittsbalken zu setzen.
Den Text übergeben Sie der Funktion als **Parameter_1**.
- SETRANGE:** Übergeben Sie der Funktion den Minimalwert (Startwert) als **Parameter_1** und den Endwert (Maximalwert) als **Parameter_2**.
- SETPOS:** Setzt direkt die Position des Fortschrittsbalkens.
Der Wert der Position wird als **Parameter_1** übergeben.
- SETSTEP:** Legt die Schrittweite (Einheit) für den Befehl **STEP** fest.
Übergeben Sie die Schrittweite als **Parameter_1**.
- STEP:** Zählt den Fortschrittsbalken um eine Einheit hoch. Siehe Befehl **SETSTEP**.
- DEL:** Blendet den Fortschrittsbalken aus.

Rückgabewert

Kein Rückgabewert.



Beispieldatei

HCDialog-Progress.fp5,
HCDialog-Progress.fp7

HCDialog-CloseBox

Syntax

```
Feldwert setzen[ Rückgabewert,  
    Extern("HCDialog-CloseBox" ;  
    Dateiname) ]
```

Funktion

Deaktiviert/Aktiviert die Schaltfläche „Schließen“ eines Datenbank-Fensters.

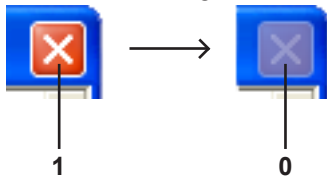
Parameter

Dateiname: Unter FileMaker 5-6: Datenbank-Dateiname.
Unter FileMaker 7-8: Fenstername (Hole(Fenstername))

Rückgabewert

0 = CloseBox ausgeschaltet

1 = CloseBox eingeschaltet




Praktisches Beispiel

```
Feldwert setzen[ Rückgabewert,  
    Extern("HCDialog-CloseBox"; Hole(Fenstername) ) ]
```

Dateiname unter FileMaker 5.x und 6.x: **Status(AktuellDateiname)**

Dateiname unter FileMaker 7.x und 8.x: **Hole(Fenstername)**

Bitte beachten (Nur FileMaker 5.x und 6.x)

 Wenn Sie vorher die Funktion „RenameWindow“ verwendet haben müssen Sie UNBEDINGT darauf achten das Sie den geänderten „Fenstername“ übergeben.

Beispieldatei

HCDialog-Fensterfunktionen_Datenbank.fp5,

HCDialog-Fensterfunktionen_Datenbank.fp7

HCDialog-RenameWindow

Syntax

```
Feldwert setzen[ Rückgabewert,  
    Extern("HCDialog-RenameWindow" ;  
    Fenstertitel_alt & "|" & Fenstertitel_alt ) ]
```

Funktion

Ändert den angegebenen Fenstertitel.

Parameter

Fenstertitel_alt: Original-Dateiname.
Wenn Sie Fenstertitel leer lassen, wird Name der Datei genommen aus der Sie das Script ausführen.

Fenstertitel_neu: Fenstertitel neu.

Rückgabewert

Wenn Vorgang ordnungsgemäß ausgeführt wurde „<<OK>>“.

Wenn ein Fehler aufgetreten ist „<<ERROR>>“.

Praktisches Beispiel

```
Feldwert setzen[ Rückgabewert,  
    Extern("HCDialog-RenameWindow";  
    Hole(Fenstername) & "|" & "Lieferadresse auswählen" ) ]
```

Ändert den Namen von **ORIGINAL** auf **Lieferadresse auswählen**.

Beispieldatei

HCDialog-Fensterfunktionen_Datenbank.fp5,

HCDialog-Fensterfunktionen_Datenbank.fp7

HCDialog-CheckBox

Syntax

```
Feldwert setzen[ Rückgabewert,  
  Extern("HCDialog-Checkbox";  
  Text & "|" & Werte_Liste & "¶" & "|" & Titel & "|" &  
  Taste_1 & "|" & Taste_2 & "|" & Werte_X & "¶") ]
```

Funktion

Zeigt eine Auswahlliste (Mit Titelleiste und Hinweistext) mit einer Werteliste zum auswählen einzelner Einträge per Klick. Das Fenster kann über die ESC-Taste oder mit einem Klick auf die linke Taste (in diesem Fall „Abbrechen“).

Parameter

Text: Hinweistext oberhalb der Werte.

Werte_Liste: Werteliste.

Titel: Titel des Fensters.

Taste_1: Beschriftung der ersten Taste.

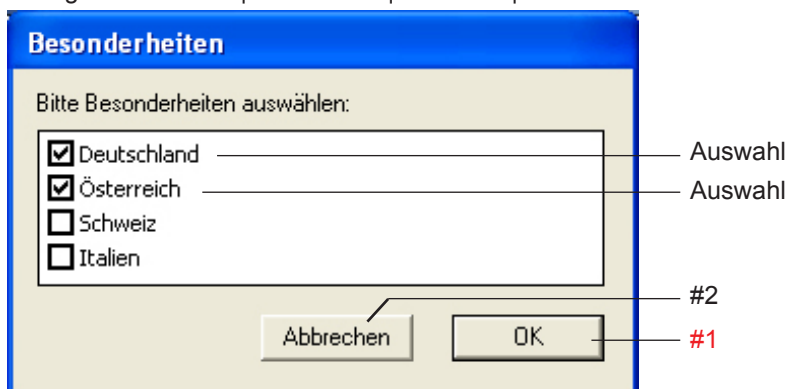
Taste_2: Beschriftung der zweiten Taste.

Werte_X: Vorauswahl der Werte. Sie können Werte, die bereits markiert wurden, übergeben damit diese bereits markiert dargestellt werden.

Rückgabewert

Die Funktion liefert einen Wert zurück, anhand dessen sich die gewählte Taste ermitteln lässt. Zusätzlich wird der eingegebene Text zurückgeliefert. Alle Werte sind durch einen senkrechten Strich (|) voneinander getrennt.

Rückgabewerte = #1|Deutschland|Österreich|



Praktisches Beispiel

```
Feldwert setzen[ Rückgabewert,  
  Extern ("HCDialog-CheckBox";  
  "Bitte Besonderheiten auswählen:|Deutschland¶Österreich¶Schweiz¶Italien|  
  Besonderheiten|OK|Abbrechen|Deutschland") ]
```

Beispieldatei

HCDialog-CheckBox.fp5,

HCDialog-CheckBox.fp7

HCDialog-CheckBox2

Syntax

```
Feldwert setzen[ Rückgabewert,  
  Extern("HCDialog-Checkbox2";  
  Dateiname & "|" & Taste_1 & "|" & Taste_2 & "|" & Werte_Liste & "|" &  
  Werte_X & "|" & Position_X & "|" & Position_Y & "|" & Breite & "|" & Höhe ) ]
```

Funktion

Zeigt eine Auswahlliste (Mit Titelleiste und Hinweistext) mit einer Werteliste zum auswählen einzelner Einträge per Klick. Das Fenster kann über die ESC-Taste oder mit einem Klick auf die linke Taste (in diesem Fall „Abbrechen“).

Parameter

- Dateiname:** Unter FileMaker 5-6: Datenbank-Dateiname.
Unter FileMaker 7-8: Fenstername (Hole(Fenstername))
- Taste_1:** Beschriftung der ersten Taste.
- Taste_2:** Beschriftung der zweiten Taste.
- Werte_Liste:** Werteliste.
- Werte_X:** Vorauswahl der Werte. Sie können Werte, die bereits markiert wurden, übergeben damit diese bereits markiert dargestellt werden.
- Position_X:** Position des ListBox in Pixel von der linken Kante des Datenbankfensters aus.
- Position_Y:** Position des ListBox in Pixel von der oberen Kante des Datenbankfensters aus.
- Breite:** Breite des Fensters in Pixeln.
- Höhe:** Höhe des Fensters in Pixeln.

Rückgabewert

Die Funktion liefert einen Wert zurück, anhand dessen sich die gewählte Taste ermitteln lässt. Zusätzlich wird der eingegebene Text zurückgeliefert. Alle Werte sind durch einen senkrechten Strich (|) voneinander getrennt.

Rückgabewerte = #1|Deutschland|Österreich|

Auswahl

Auswahl

#2

#1

Praktisches Beispiel

```
Feldwert setzen[ Rückgabewert,  
  Extern ("HCDialog-Checkbox2";  
  Hole(Fenstername) & "Aktueller_Dateiname|OK|Abbrechen|Deutschland|Österreich|  
  Schweiz|Deutschland|Österreich|113|67|200|150") ]
```

Dateiname unter FileMaker 5.x und 6.x: **Status(AktuellDateiname)**

Dateiname unter FileMaker 7.x und 8.x: **Hole(Fenstername)**

Beispieldatei

HCDialog-CheckBox2.fp5,
HCDialog-CheckBox2.fp7

Bitte beachten (Nur FileMaker 5.x und 6.x)



Wenn Sie vorher die Funktion „RenameWindow“ verwendet haben müssen Sie UNBEDINGT darauf achten das Sie den geänderten „Fenstername“ übergeben.

HCDialog-MoveFM

Syntax

```
Feldwert setzen[ Rückgabewert,  
  Extern("HCDialog-MoveFM";  
    Position_X & "|" & Position_Y & "|" & Breite & "|" & Höhe ) ]
```

Funktion

Position und Größe des FileMaker Pro Fensters verändern und aktuelle Werte einlesen.

Parameter

Position_X: Position von der linken Kante des Monitors.
Position_Y: Position von der inneren oberen Kante des Monitors.
Breite: Breite in Pixel.
Höhe: Höhe in Pixel.

Rückgabewert

Position_X | Position_Y | Breite | Höhe

Praktisches Beispiel (1)

```
Feldwert setzen[ Rückgabewert,  
  Extern ("HCDialog-MoveFM"; "200|200|900|600") ]
```

Verschiebt und ändert die Größe des FileMaker Pro Fensters um die angegebenen Werte.

Praktisches Beispiel (2)

```
Feldwert setzen[ Rückgabewert,  
  Extern ("HCDialog-MoveFM"; "") ]
```

Liest die aktuelle Größe und Position des FileMaker Pro Fensters ein.

Beispieldatei

HCDialog-MoveFM.fp5,
HCDialog-MoveFM.fp7

HCDialog-RemoveTitleBar

Syntax

```
Feldwert setzen[ Rückgabewert,  
  Extern("HCDialog-RemoveTitleBar"; Parameter_1 & "|" & Parameter_2 ) ]
```

Funktion

Menüzeile sowohl vom FileMaker Pro-Fenster als auch von einem Datenbank-Fenster entfernen und wieder zurücksetzen. Danach kann das Fenster nicht bewegt werden.

Parameter

Parameter_1: Menüzeile von FileMaker entfernen:
"FMPROAPP"

Menüzeile von Datenbank entfernen:

Hole (Fenstername)

└─> Dateiname unter FileMaker 5.x und 6.x: **Status(AktuellDateiname)**
Dateiname unter FileMaker 7.x und 8.x: **Hole(Fenstername)**

Parameter_2: "1" Menüzeile zurücksetzen
" " Menüzeile entfernen

Rückgabewert

0 Menüzeile entfernt

1 Menüzeile ist zurückgesetzt.



Praktisches Beispiel (1)

```
Feldwert setzen[ Rückgabewert,  
  Extern("HCDialog-RemoveTitleBar"; Hole(Fenstername) ) ]
```

Entfernt die die Menüzeile des aktuellen Datenbank-Fensters.

Dateiname unter FileMaker 5.x und 6.x: **Status(AktuellDateiname)**

Dateiname unter FileMaker 7.x und 8.x: **Hole(Fenstername)**

Praktisches Beispiel (2)

```
Feldwert setzen[ Rückgabewert,  
  Extern("HCDialog-RemoveTitleBar"; "FMPROAPP" ) ]
```

Entfernt die die Menüzeile des FileMaker Pro Fensters.

Beispieldatei

HCDialog-Fensterfunktionen_Datenbank.fp5,
HCDialog-Fensterfunktionen_Datenbank.fp7,
HCDialog-Fensterfunktionen_FileMaker.fp5,
HCDialog-Fensterfunktionen_FileMaker.fp7



Bitte beachten (Nur FileMaker 5.x und 6.x)

Wenn Sie vorher die Funktion „RenameWindow“ verwendet haben müssen Sie UNBEDINGT darauf achten das Sie den geänderten „Fenstername“ übergeben.

HCDialog-RemoveScrollBar

Syntax

```
Feldwert setzen[ Rückgabewert,  
    Extern("HCDialog-RemoveScrollBar"; Parameter_1 & "|" & Parameter_2 ) ]
```

Funktion

Bildlaufleiste von einem Datenbank-Fenster entfernen und wieder zurücksetzen. Danach kann in diesem Fenster nicht mehr gescrollt werden.

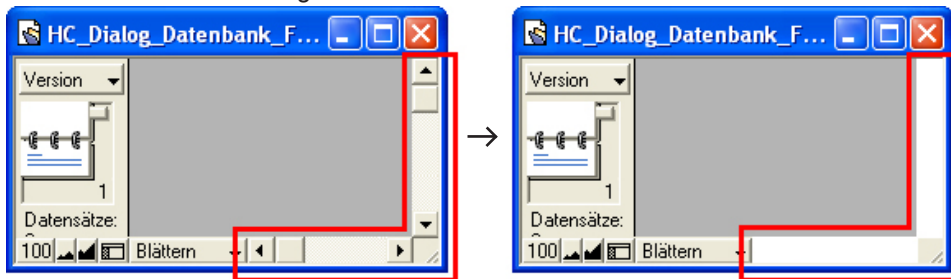
Parameter

Parameter_1: Hole(Fenstername)
 ↳ Dateiname unter FileMaker 5.x und 6.x: **Status(AktuellDateiname)**
 Dateiname unter FileMaker 7.x und 8.x: **Hole(Fenstername)**

Parameter_2: "1" Bildlaufleiste zurücksetzen
 "" Bildlaufleiste entfernen

Rückgabewert

0 Bildlaufleiste entfernt
1 Bildlaufleiste ist zurückgesetzt.




Praktisches Beispiel

```
Feldwert setzen[ Rückgabewert,  
    Extern("HCDialog-RemoveScrollBar"; Hole(Fenstername) & "|" & "") ]
```

Dateiname unter FileMaker 5.x und 6.x: **Status(AktuellDateiname)**

Dateiname unter FileMaker 7.x und 8.x: **Hole(Fenstername)**

Bitte beachten (Nur FileMaker 5.x und 6.x)

 Wenn Sie vorher die Funktion „RenameWindow“ verwendet haben müssen Sie UNBEDINGT darauf achten das Sie den geänderten „Fenstername“ übergeben.

Beispieldatei

HCDialog-Fensterfunktionen_Datenbank.fp5,

HCDialog-Fensterfunktionen_Datenbank.fp7

HCDialog-RemoveResize

Syntax

```
Feldwert setzen[ Rückgabewert,  
  Extern("HCDialog-RemoveResize"; Parameter_1 & "|" & Parameter_2 ) ]
```

Funktion

Anfasser sowohl vom FileMaker Pro Fenster als auch von einem Datenbank-Fenster entfernen und wieder zurücksetzen. Danach kann die Größe des Fensters nicht mehr geändert werden.

Parameter

Parameter_1: Anfasser von FileMaker entfernen:
"FMPROAPP"

Anfasser von Datenbank entfernen:

Hole(Fenstername)

└─> Dateiname unter FileMaker 5.x und 6.x: **Status(AktuellDateiname)**
Dateiname unter FileMaker 7.x und 8.x: **Hole(Fenstername)**

Parameter_2: "1" Anfasser zurücksetzen
" " Anfasser entfernen

Rückgabewert

0 Anfasser entfernt

1 Anfasser ist zurückgesetzt.




Praktisches Beispiel

```
Feldwert setzen[ Rückgabewert,  
  Extern("HCDialog-RemoveResize"; Hole(Fenstername) & "|" & " ") ]
```

Dateiname unter FileMaker 5.x und 6.x: **Status(AktuellDateiname)**

Dateiname unter FileMaker 7.x und 8.x: **Hole(Fenstername)**

Bitte beachten (Nur FileMaker 5.x und 6.x)

 Wenn Sie vorher die Funktion „RenameWindow“ verwendet haben müssen Sie UNBEDINGT darauf achten das Sie den geänderten „Fenstername“ übergeben.

Beispieldatei

HCDialog-Fensterfunktionen_Datenbank.fp5, HCDialog-Fensterfunktionen_Datenbank.fp7

HCDialog-Fensterfunktionen_FileMaker.fp5, HCDialog-Fensterfunktionen_FileMaker.fp7

HCDialog-RemoveStatusbar

Syntax

```
Feldwert setzen[ Rückgabewert,  
    Extern("HCDialog-RemoveStatusbar"; Parameter ) ]
```

Funktion

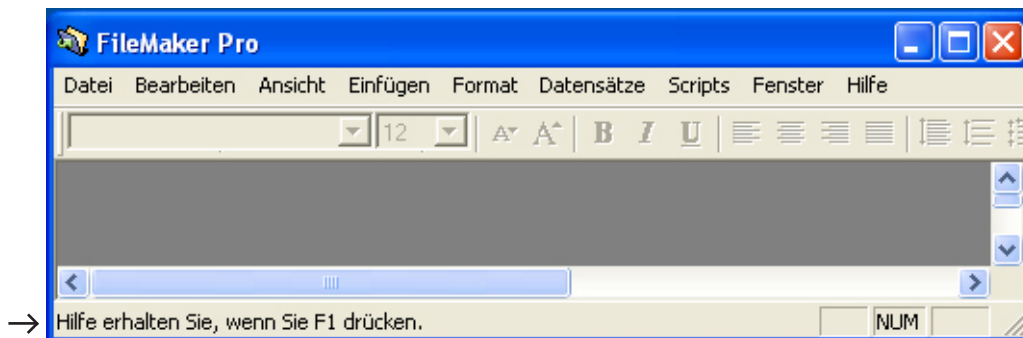
Statusleiste entfernen.

Parameter

Leerstring ("")

Rückgabewert

0 = Statusleiste entfernt.



Praktisches Beispiel

```
Feldwert setzen[ Rückgabewert,  
    Extern("HCDialog-RemoveStatusbar"; "" ) ]
```

Beispieldatei

HCDialog-RemoveStatusbar.fp5,
HCDialog-RemoveStatusbar.fp7

HCDialog-RemoveAppMenu

Syntax

```
Feldwert setzen[ Rückgabewert,  
    Extern("HCDialog-RemoveAppMenu"; Parameter ) ]
```

Funktion

Entfernt alle Menüeinträge von FileMaker Pro außer „Scripts“.

Parameter

Leerstring ("")

Rückgabewert

0 = Menüeinträge entfernt.



Praktisches Beispiel

```
Feldwert setzen[ Rückgabewert,  
    Extern("HCDialog-RemoveAppMenu"; "" ) ]
```

Bitte beachten



Menü kann nur durch einem Neustart von FileMaker Pro widerhergestellt werden.

Beispieldatei

HCDialog-Fensterfunktionen_FileMaker.fp5,
HCDialog-Fensterfunktionen_FileMaker.fp7

HCDialog-MinimizeWindow

Syntax

```
Feldwert setzen[ Rückgabewert,  
    Extern („HCDialog-MinimizeWindow“; Parameter ) ]
```

Funktion

Minimiert sowohl das FileMaker Pro-Fenster als auch das Fenster von einer Datenbank.

Parameter

Parameter: FileMaker Pro-Fenster minimieren:
"FMPROAPP"

Datenbank-Fenster minimieren:

Hole (Fenstername)

↳ Dateiname unter FileMaker 5.x und 6.x: **Status(AktuellDateiname)**
Dateiname unter FileMaker 7.x und 8.x: **Hole(Fenstername)**

Rückgabewert

0 = Fenster ist minimiert

Praktisches Beispiel (1)

```
Feldwert setzen[ Rückgabewert,  
    Extern ("HCDialog-MinimizeWindow"; Hole (Fenstername) ) ]
```

Minimiert das Datenbank-Fensters.

Dateiname unter FileMaker 5.x und 6.x: **Status(AktuellDateiname)**


Dateiname unter FileMaker 7.x und 8.x: **Hole(Fenstername)**

Praktisches Beispiel (2)

```
Feldwert setzen[ Rückgabewert,  
    Extern ("HCDialog-MinimizeWindow"; "FMPROAPP" ) ]
```

Minimiert das FileMaker Pro Fensters.

Bitte beachten (Nur FileMaker 5.x und 6.x)

 Wenn Sie vorher die Funktion „RenameWindow“ verwendet haben müssen Sie UNBEDINGT darauf achten das Sie den geänderten „Fenstername“ übergeben.

Beispieldatei

HCDialog-Fensterfunktionen_Datenbank.fp5, HCDialog-Fensterfunktionen_Datenbank.fp7

HCDialog-Fensterfunktionen_FileMaker.fp5, HCDialog-Fensterfunktionen_FileMaker.fp7

HCDialog-MaximizeWindow

Syntax

```
Feldwert setzen[ Rückgabewert,  
  Extern („HCDialog-MaximizeWindow“; Parameter_1 & "|" & Parameter_2 ) ]
```

Funktion

Maximiert sowohl das FileMaker Pro-Fenster als auch das Fenster von einer Datenbank.
Maximieren eines Datenbank-Fensters funktioniert nicht in der selben Datenbank. Sie können nur von der aktuellen Datenbank aus eine andere Datenbank maximieren.

Parameter

Parameter_1: FileMaker Pro Fenster maximieren:
"FMPROAPP"

Datenbank-Fenster maximieren:

Hole (Fenstername)

↳ Dateiname unter FileMaker 5.x und 6.x: **Status(AktuellDateiname)**
Dateiname unter FileMaker 7.x und 8.x: **Hole(Fenstername)**

Parameter_2: "1" Fenster wird wieder so aufgerufen, wie es vorher war.
"" Fenster wird maximiert aufgerufen.

Rückgabewert

0 = Fenster ist maximiert

Praktisches Beispiel (1)

```
Feldwert setzen[ Rückgabewert,  
  Extern("HCDialog-MaximizeWindow"; Hole(Fenstername) & "|1" ) ]
```

Maximiert das Datenbank-Fenster wie es vorher war.

Dateiname unter FileMaker 5.x und 6.x: **Status(AktuellDateiname)**


Dateiname unter FileMaker 7.x und 8.x: **Hole(Fenstername)**

Praktisches Beispiel (2)

```
Feldwert setzen[ Rückgabewert,  
  Extern("HCDialog-MaximizeWindow"; "FMPROAPP|1" ) ]
```

Maximiert das FileMaker Pro Fenster wie es vorher war.

Bitte beachten (Nur FileMaker 5.x und 6.x)

 Wenn Sie vorher die Funktion „RenameWindow“ verwendet haben müssen Sie UNBEDINGT darauf achten das Sie den geänderten „Fenstername“ übergeben.

Beispieldatei

HCDialog-Fensterfunktionen_Datenbank.fp5, HCDialog-Fensterfunktionen_Datenbank.fp7

HCDialog-Fensterfunktionen_FileMaker.fp5, HCDialog-Fensterfunktionen_FileMaker.fp7

HCDialog-GetMousePosition

Syntax

```
Feldwert setzen[ Rückgabewert,  
    Extern("HCDialog-GetMousePosition"; Parameter ) ]
```

Funktion

Gibt die Mausposition und Scrollverschiebung eines Klicks zurück. Durch die beiden Werte kann man auch eine Mausposition im unsichtbaren Bereich zurückgeben.

Parameter

Leerstring ("")

Rückgabewert

175|184|25|190

- Maus-Position X
- Maus-Position Y
- Scrollverschiebung X
- Scrollverschiebung Y

Praktisches Beispiel

```
Feldwert setzen[ Rückgabewert,  
    Extern("HCDialog-GetMousePosition"; "" ) ]
```

Berechnung der Maus-Position im unsichtbaren Bereich

Position X: Mausposition X + Scrollverschiebung X

Position Y: Mausposition Y + Scrollverschiebung Y

TIPP: Einsatz in Verbindung mit...



Ideal für den Einsatz in Verbindung von ListBox und CheckBox.

Hier können Sie eine Werteliste und/oder ein CheckBox-Liste in einer Position des Klicks aufrufen.

Beispieldatei

HCDialog-GetMousePosition.fp5,

HCDialog-GetMousePosition.fp7



Muhammet Ulusoy
Hauenweg 42
97225 Zellingen
Germany

Telefon: +49 (0) 9364 - 81 66 44 1
Telefax: +49 (0) 9364 - 81 66 44 7
E-Mail: info@hemcom.de
Internet: www.hemcom.de

Copyright ©
HEMCOM Software, Muhammet Ulusoy.
Alle Rechte vorbehalten.

FileMaker® ist ein in den USA und anderen Ländern eingetragenes Warenzeichen der FileMaker, Inc. Microsoft® und Windows® sind eingetragene Warenzeichen der Microsoft Corporation. Macintosh® ist eingetragenes Warenzeichen der Apple Computer, Inc. in den USA und anderen Ländern. UNIX® ist ein eingetragenes Warenzeichen der Open Group in den USA und anderen Ländern. Alle sonstigen Marken und eingetragenen Marken sind Eigentum ihrer jeweiligen Inhaber.