



HC-File Plugin

**Version 2.1
für Windows**

Anwender- Dokumentation

Stand 01.07.2004

Inhalt

| | |
|-------------------------------------------------|----|
| Anforderungen | 3 |
| Bei Problemen, Wichtiger Hinweis (Update) | 3 |
| Lizenzbestimmungen | 4 |
| Installation (FileMaker 5.x und 6.x) | 6 |
| Installation (FileMaker 7.x) | 7 |
| Verwendung der Extern-Funktionen | 8 |
| Was kann das HC-File Plugin? | 9 |
| HCFile-Register | 10 |
| HCFile-Version | 11 |
| HCFile-File_Copy | 12 |
| HCFile-File_Create | 13 |
| HCFile-File_Append | 14 |
| HCFile-File_Delete | 15 |
| HCFile-File_Exist | 16 |
| HCFile-File_Info | 17 |
| HCFile-File_Launch | 18 |
| HCFile-File_Move | 19 |
| HCFile-File_Path | 20 |
| HCFile-File_Read | 21 |
| HCFile-Folder_Create | 22 |
| HCFile-Folder_Delete | 23 |
| HCFile-Folder_Exist | 24 |
| HCFile-Folder_Move | 25 |
| HCFile-Folder_Path | 26 |
| HCFile-List_Files_and_Folders | 27 |
| Fehler-Codes | 28 |
| Kontakt | 29 |

System Anforderungen

| WIN 98 | WIN ME | WIN 2000 | WIN XP | WIN 2003 |
|--------|--------|----------|--------|----------|
| ✓ | ✓ | ✓ | ✓ | ✓ |

Empfohlen wird der Einsatz des jeweils aktuellen Service Packs.

FileMaker Kompatibilität

| Kompatibel zu FileMaker Produkten | FileMaker Version | | |
|--------------------------------------|-------------------|-----|-----|
| | 5.x | 6.x | 7.x |
| FileMaker Pro | ✓ | ✓ | ✓ |
| FileMaker Pro Unlimited | ✓ | ✓ | ✓ |
| FileMaker Pro Developer | ✓ | ✓ | ✓ |
| FileMaker Pro Runtime | ✓ | ✓ | ✓ |

Empfohlen wird der Einsatz des jeweils neuesten Updaters.

Siehe www.filemaker.de/support.

Bei Problemen

Sollten Sie Probleme mit dem Einsatz des Plugins haben, lesen Sie bitte zunächst sorgfältig diese Dokumentation und überprüfen Sie, ob Sie insbesondere die Installation und die Registrierung des Plugins wie hier beschrieben vorgenommen haben.

Falls Sie dennoch die Funktionalitäten des Plugins nicht wie gewünscht nutzen können, nehmen Sie bitte telefonisch oder per E-Mail Kontakt mit uns auf, indem Sie eine der unten genannten Adressen verwenden.

Telefon +49 (0) 931/270548-7

E-Mail support@hemcom.de

Lizenzbestimmungen

BITTE LESEN SIE DIESES DOKUMENT SORGFÄLTIG DURCH, BEVOR SIE DAS PROGRAMM BENUTZEN. DURCH BENUTZEN DES PROGRAMMES ERKENNEN SIE DIE LIZENZBESTIMMUNGEN AN. SIND SIE MIT DEN BESTIMMUNGEN NICHT EINVERSTANDEN, BENUTZEN SIE DIE SOFTWARE NICHT. IN DIESEM FALL MÜSSEN SIE ABER ZUSÄTZLICH BESTÄTIGEN DAS SIE KEINE WEITEREN KOPIEN DIESER SOFTWARE GEMACHT HABEN UND DIE INSTALLATION AUF IHRE FESTPLATTE NICHT VERWENDEN WERDEN UND AUCH UNVERZÜGLICH LÖSCHEN WERDEN.

Die vorliegende Software wird Ihnen von HEMCOM Software in Folge „Hersteller“ genannt, nur zum Gebrauch als Lizenznehmer überlassen und nicht verkauft, wobei ihr Gebrauch nach den Bestimmungen dieses Lizenzvertrages beschränkt ist und HEMCOM Software sich alle Rechte, die Ihnen nicht ausdrücklich übertragen werden, vorbehält. HEMCOM Software ist der Eigentümer der Software.

Lizenzen.

Für jeden einzelnen Arbeitsplatz ist der Erwerb einer Lizenz des Plugins erforderlich. Für den Einsatz des Plugins auf beispielsweise 10 Arbeitsplätzen benötigen Sie 10 Lizenzen. Mit dem Erwerb der Developer-Lizenz ist es Ihnen erlaubt, das Plugin mit Ihren eigenen Lösungen auf eine unbegrenzte Anzahl Arbeitsplätze zu verteilen oder zu vertreiben. Sie dürfen eine Kopie der Software in maschinenlesbarer Form für Backup-Zwecke herstellen. Diese Software ist urheberrechtlich geschützt und enthält vertrauliche und geschützte Informationen. Sie müssen auf allen Kopien alle Urheberrechtshinweise und andere auf die Vertraulichkeit und sonstige Schutzrechte hindeutende Hinweise, die auf der Originalkopie dieser Software enthalten sind, anbringen. Die Software darf ohne eine schriftliche Genehmigung des Hersteller, nicht an einen Dritten übertragen werden.

Beschränkungen.

Sie dürfen Kopien der Software nicht an andere verkaufen, vertreiben. Die Software enthält Betriebsgeheimnisse, und zu deren Schutz dürfen Sie diese nicht dekompile und rückassemblieren oder auf andere Weise in allgemein lesbare Form umwandeln.

Dauer.

Diese Lizenz gilt bis zu ihrer Beendigung. Sie endet unverzüglich, ohne dass es einer Kündigung vom Hersteller bedarf, wenn Sie eine Bestimmung dieses Lizenzvertrages nicht einhalten. Bei Beendigung haben Sie die Software sowie alle Kopien davon zu vernichten. Sie können den Lizenzvertrag jederzeit dadurch beenden, dass sie die Software, einschließlich aller Kopien davon zu vernichten und die Vernichtung dem Lizenzgeber nachzuweisen.

Garantie und Haftungsbeschränkungen.

Jedwede Gewährleistungsansprüche wegen eventueller Mängel ab der Software sind, soweit gesetzlich zulässig, ausgeschlossen. Hersteller, der Distributor von Hersteller, sowie deren Repräsentanten und Mitarbeiter haften in keinem Fall für etwaige direkte, indirekt verursachte oder gefolgte Schäden (z.B. Gewinnverluste, Betriebsunterbrechung oder Verluste von Geschäftsinformationen), die aufgrund der Verwendung oder der Nichtandwendbarkeit

der Software oder der begleitenden Dokumentation entstehen, selbst wenn der Hersteller oder einer ihrer autorisierten Händler auf die Möglichkeit solcher Schäden hingewiesen wurde. Der Hersteller weist ausdrücklich darauf hin, dass Software nie völlig fehlerfrei sein kann. Hersteller übernimmt keine Gewähr dafür, daß die Software den Anforderungen und Zwecken des Erwerbers genügt oder mit anderen von ihm ausgewählten Programmen zusammenarbeitet. Im Fall einer berechtigten Mängelrüge kann der Hersteller nach eigener Wahl die Software ersetzen, den Kaufpreis erstatten, wenn die mangelhafte Software mit dem Kaufnachweis an den Hersteller oder einen Vertragshändler vom Hersteller eingesandt wird oder ein entsprechendes Update innerhalb des üblichen Update Interwalles liefern. Der Hersteller ist berechtigt, die Beseitigung der Fehler zu verweigern, wenn sie einen unverhältnismäßigen Aufwand erfordert oder nach der Abnahme gemeldet werden. Die Abnahme gilt als erteilt, wenn Sie als Lizenznehmer bei der Abnahme festgestellte Fehler nicht innerhalb von 14 Tagen nach Anlieferung, beim Hersteller anzeigen. Danach haben Sie keinen Anspruch auf Ausbesserung oder Austausch der Software. Als Abnahmedatum gilt der Tag der Rechnungslegung.

Sonstiges.

Dieser Lizenzvertrag unterliegt dem Recht der Bundesrepublik Deutschland. Er enthält sämtliche Vereinbarungen, welche die Parteien hinsichtlich des Vertragsgegenstandes getroffen haben, und ersetzt alle vorhergehenden mündlichen oder schriftlichen Abreden. Dieser Lizenzvertrag bleibt im Zweifel auch bei rechtlicher Unwirksamkeit einzelner Bestimmungen in seinen übrigen Teilen verbindlich. Unwirksame Bestimmungen sind durch Regelungen zu ersetzen, die dem angestrebten wirtschaftlichen Erfolg möglichst nahe kommen.

Lizenzen

Einzelplatz-Lizenz:

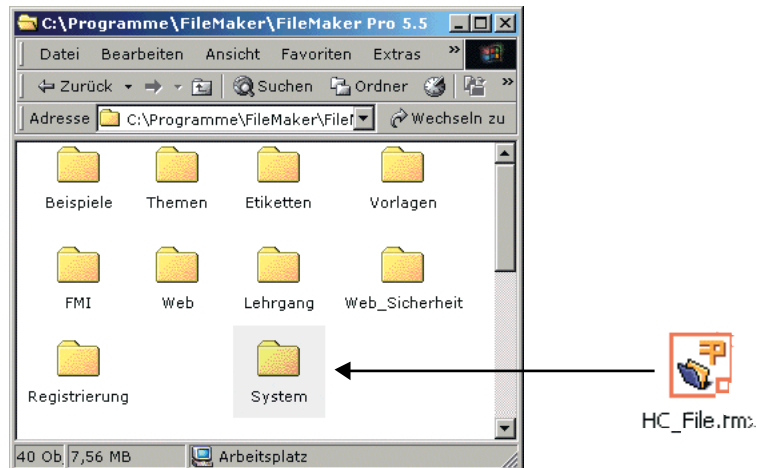
Für jeden einzelnen Arbeitsplatz ist der Erwerb einer Lizenz erforderlich. Für den Einsatz des Plugins auf beispielsweise 10 Arbeitsplätzen benötigen Sie 10 Lizenzen.

Developer-Lizenz:

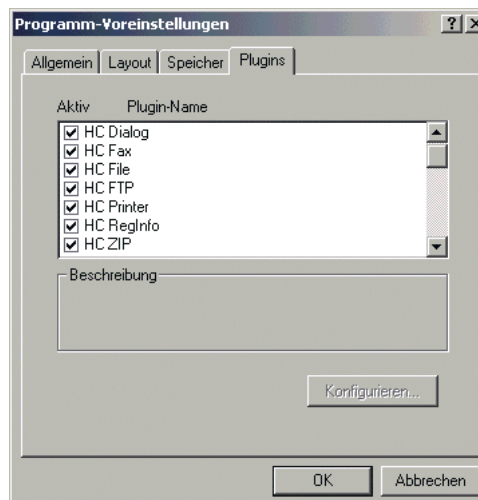
Mit der Developer-Lizenz ist es Ihnen erlaubt, das Plugin mit Ihren eigenen Lösungen auf eine unbegrenzte Anzahl Arbeitsplätze zu verteilen.

Installation (FileMaker 5.x und 6.x)

1. Beenden Sie FileMaker und kopieren Sie das Plugin **HC_File.fmx** in den Systemordner im FileMaker-Programmverzeichnis (z. B. C:\Programme\FileMaker\FileMaker Pro 6\System).

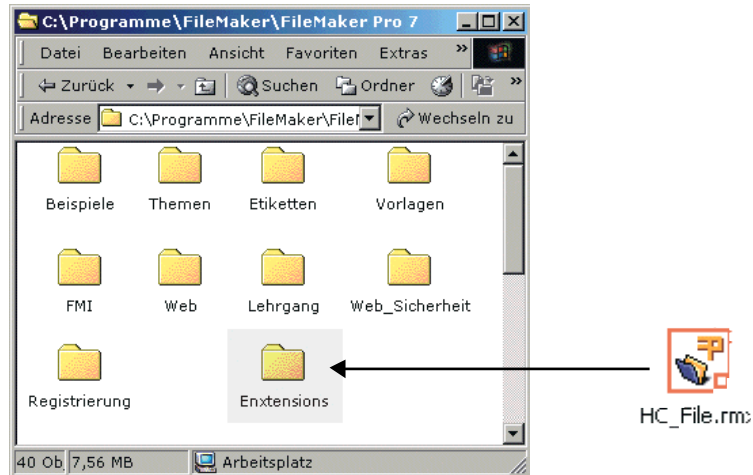


2. Kontrollieren Sie nach erneutem Start von FileMaker, ob das Plugin aktiviert ist. Dazu rufen Sie über das Menü *Bearbeiten->Voreinstellungen* die Programm-Voreinstellungen auf. Wählen Sie den Reiter *Plugins* und scrollen Sie in der Liste der verfügbaren Plugins, bis der Eintrag **HC-File** erscheint. Sollte vor dem Eintrag kein Häkchen erscheinen, so aktivieren Sie das Plugin, indem Sie auf das leere Kästchen klicken. Erst wenn das Plugin aktiviert ist, können Sie dessen Funktionen über die Extern-Funktionen nutzen.

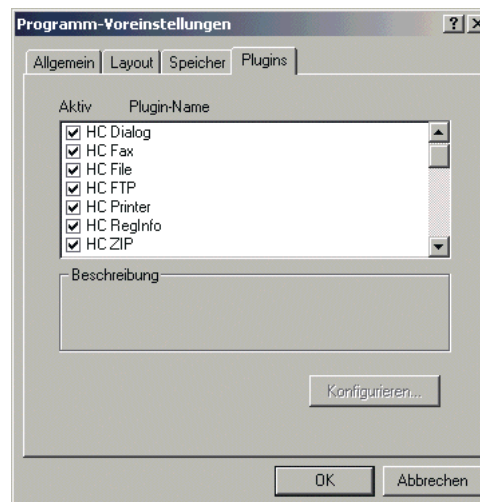


Installation (FileMaker 7.x)

1. Beenden Sie FileMaker und kopieren Sie das Plugin **HC_File.fmx** in den Systemordner im FileMaker-Programmverzeichnis (z. B. C:\Programme\FileMaker\FileMaker Pro 7\Extensions).



2. Kontrollieren Sie nach erneutem Start von FileMaker, ob das Plugin aktiviert ist. Dazu rufen Sie über das Menü *Bearbeiten->Einstellungen* die Programm-Voreinstellungen auf. Wählen Sie den Reiter *Plugins* und scrollen Sie in der Liste der verfügbaren Plugins, bis der Eintrag **HC-File** erscheint. Sollte vor dem Eintrag kein Häkchen erscheinen, so aktivieren Sie das Plugin, indem Sie auf das leere Kästchen klicken. Erst wenn das Plugin aktiviert ist, können Sie dessen Funktionen über die Extern-Funktionen nutzen.



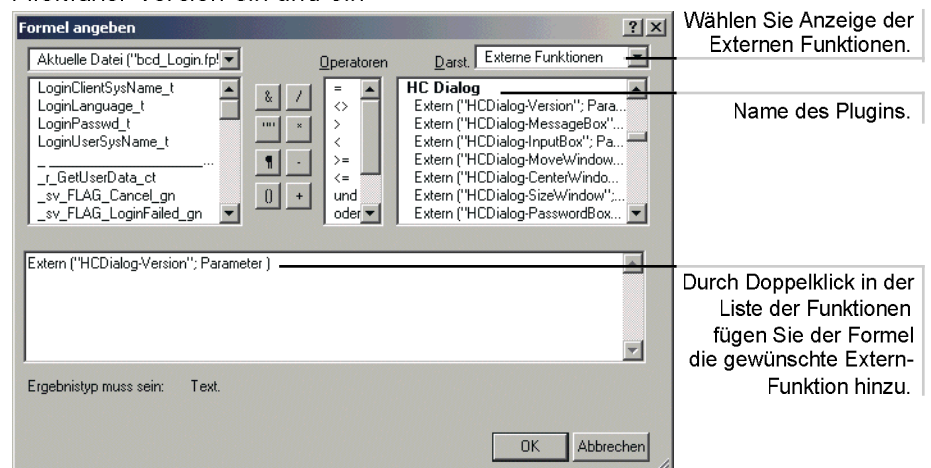
Verwendung der Extern-Funktionen

Nach der Installation des Plugins stehen Ihnen dessen Funktionen im Formeleditor von FileMaker unter *Externe Funktionen* zur Verfügung. Verwenden Sie die Funktionen im ScriptMaker mit dem Befehl *Feld angeben* oder in Formelfeldern unter *Berechneter Wert* oder *Überprüfung durch Berechnung*.

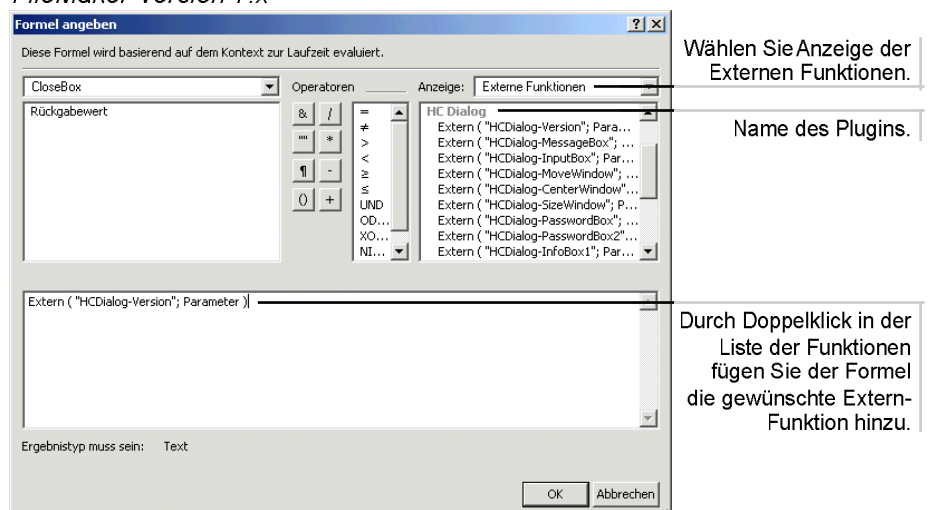
Die Zeichenfolge *Parameter* wird standardmäßig eingesetzt, wenn Sie eine Extern-Funktion per Doppelklick aus der Liste der Funktionen in den Formeleditor einfügen. Hier müssen Sie die Parameter entsprechend der Funktionsbeschreibung angeben. Falls die Funktion keine Parameter benötigt wird ein *Leerstring* notiert ("").

Wenn eine Funktion mehrere Parameter benötigt, werden diese durch einen senkrechten Strich (|) voneinander getrennt. Um im FileMaker-Formeleditor den senkrechten Strich zu erhalten, drücken Sie unter Windows die Tastenkombination *AltGr + <*.

FileMaker Version 5.x und 6.x



FileMaker Version 7.x



Was kann das HC-File Plugin?

Das File-Plugin ermöglicht Ihnen, den Inhalt von Dateien beliebigen Formates, in ein Textfeld einzulesen. Ebenso können Sie Daten aus einem Textfeld in eine Datei schreiben.

Zusätzlich stellt Ihnen das Plugin Funktionen bereit, mit der Sie bequem einen Pfad oder eine Datei per Dialog auswählen können.

Die Beschränkung der Dateigröße beim Lesen und Schreiben liegt bei 64000 Zeichen. Dies ist die maximale Anzahl Zeichen, die ein Textfeld bis zur FileMaker Version 6 aufnehmen kann.

Folgende Funktionen haben Sie zur Auswahl:

- Datei kopieren und dabei umbenennen.
- Text-Datei speichern.
- Einer vorhandenen Text-Datei Text hinzufügen (Anhängen).
- Datei löschen.
- prüfen ob Datei existiert.
- Datei Info abrufen.
- Datei mit einem angegebenen Programm starten.
- Datei verschieben und dabei umbenennen.
- Datei auswählen mit Pfadrückgabe.
- Datei lesen.
- Ordner anlegen.
- Ordner löschen (samt Unterordner und Dateien).
- prüfen ob Ordner existiert.
- Ordner samt Inhalt verschieben.
- Ordner auswählen mit Pfadrückgabe.
- Inhalt eines Verzeichnisses auslesen:
Wahlweise nur Dateien, nur Ordner oder Dateien und Ordner.

HCFile-Register

Syntax `Feld angeben["Rückgabewert",
Extern("HCFile-Register" ; Registriercode)]`

Funktion Registriert das Plugin.

Parameter **Registriercode**
Registriercode ohne Zeilenumbrüche und ohne Änderungen einfügen.
Registriercode erhalten Sie erst nach Bestellung des Plugins.

Rückgabewert Wenn Vorgang ordnungsgemäß ausgeführt wurde „<<OK>>“. Wenn ein Fehler aufgetreten ist „<<ERROR>>“.

Praktisches Beispiel `Feld angeben["Rückgabewert",
Extern("HCFile-Register"; Registriercode)]`

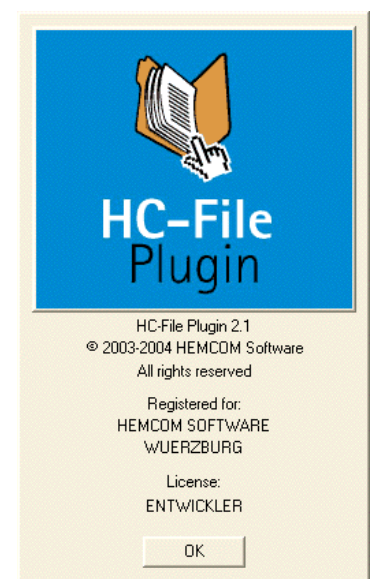
`Wenn[Rückgabewert = "<<OK>>"]
Meldung zeigen["Registrierung erfolgreich."]
Sonst
Meldung zeigen["Registrierung fehlgeschlagen."]
Ende-Wenn`

In dem Beispiel enthält das Variablenfeld `Registriercode` vom Typ Text, Ihren Registriercode.

Bitte beachten Die Registrierung muss pro FileMaker-Start stattfinden. Das bedeutet dass Sie die Registrieroutine in Ihr Start-Script einbauen sollten, sodass diese immer mitgestartet wird.

Anzeige der Registrierungsdaten Um die Registrierungsdaten des Plugins anzuzeigen, rufen Sie, wie bereits im Abschnitt *Installation* beschrieben, die Übersicht der installierten Plugins auf. Markieren Sie das **HC-File Plugin** und klicken Sie auf den unteren Button *Konfigurieren*. Daraufhin erscheint ein Dialog, ähnlich wie links abgebildet, der Ihnen neben der Version des Plugins auch Ihre Registrierungsdaten anzeigt.

Beispieldatei HCFile-Register.fp5



HCFile-Version

Syntax **Feld angeben**["Rückgabewert",
Extern("HCFile-Version" ; Parameter)]

Funktion Liefert die Version des Plugins zurück.

Parameter Leerstring (" ")

Rückgabewert Als Rückgabewert erhalten Sie „**HC File 2.0**“.

Praktisches Beispiel (1) **Wenn**[Extern("HCFile_Version"; " ") = ""]
 Meldung zeigen["HC-File Plugin nicht installiert."]
 ...
Ende-Wenn

Praktisches Beispiel (2) Sie können das Feld **Rückgabewert** auch als nicht gespeichertes Formelfeld anlegen und die gezeigte Berechnung als Formel einsetzen. Platzieren Sie das Feld in einem Info-Layout, hat der Benutzer immer die Möglichkeit der Kontrolle, ob das Plugin korrekt installiert ist.

Feld angeben[Rückgabewert,
Falls(Extern("HCFile-Version"; " ") = " ";
"HC-File Plugin nicht installiert.";
Extern("HCFile-Version"; " ")
)]

Siehe Beispieldatei HCFile-Version.fp5

HCFile-File_Copy

Syntax `Feld angeben["Rückgabewert",
Extern("HCFile-File_Copy" ;
Original_Datei & "|" & Ziel_Datei)]`

Funktion Kopiert eine Datei in ein gewünschtes Verzeichnis.
Den Namen der Zieldatei können Sie frei wählen.

Parameter **Original_Datei:**
Die Datei die kopiert werden soll mit Pfad angeben.
Beispiel: C:\demo\test.txt

Ziel_Datei:
Name der Ziel_Datei inkl. Pfad.
Beispiel: C\ausgabe\test_copy.txt

Rückgabewert Wenn Vorgang ordnungsgemäß ausgeführt wurde „<<OK>>“.
Wenn ein Fehler aufgetreten ist „<<ERROR>>“.

Praktisches Beispiel `Feld angeben["Rückgabewert",
Extern("HCFile-File_Copy";
Original_Datei & "|" &
Ziel_Datei)]`

Siehe Beispieldatei HCFile-File_Copy.fp5

HCFile-File_Create

Syntax **Feld angeben**["Rückgabewert",
Extern("HCFile-File_Create" ;
Ziel_Pfad_und_Datei & "|" & Text)]

Funktion Schreibt eine Text-Datei unter dem angegebenen Pfad mit dem angegebenen Dateinamen und Text.

Parameter **Ziel_Pfad_und_Datei:**
Dateiname der zu speichernde Datei mit Pfad angeben.
Beispiel: C:\demo\test.txt

Text:
Text der gesichert werden soll.

Rückgabewert Wenn Vorgang ordnungsgemäß ausgeführt wurde „<<OK>>“.
Wenn ein Fehler aufgetreten ist „<<ERROR>>“.
Wenn angegebener Verzeichnis nicht gefunden wurde „<<ERROR : 3>>“.

Praktisches Beispiel **Feld angeben**["Rückgabewert",
Extern("HCFile-File_Create";
Ziel_Pfad_und_Datei & "|" &
Text)]

Siehe Beispieldatei HCFile-File_Create.fp5

HCFile-File_Append

Syntax **Feld angeben**["Rückgabewert",
Extern("HCFile-File_Append" ;
Ziel_Datei & "|" & Text)]

Funktion Fügt einer vorhandenen Text-Datei, unter einem angegebenen Pfad mit dem angegebenen Dateinamen, den von Ihnen angegeben Text hinzu.

Parameter **Ziel_Datei:**

Dateiname der Text-Datei mit Pfad angeben.

Beispiel: C:\demo\test.txt

Falls angegebene Datei nicht vorhanden wird dieser autom. angelegt.

Text:

Text der angefügt werden soll.

Rückgabewert Wenn Vorgang ordnungsgemäß ausgeführt wurde „<<OK>>“.
Wenn ein Fehler aufgetreten ist „<<ERROR>>“.
Wenn angegebener Verzeichnis nicht gefunden wurde „<<ERROR : 3>>“.

Praktisches Beispiel **Feld angeben**["Rückgabewert",
Extern("HCFile-File_Append";
Ziel_Datei & "|" &
Text)]

Siehe Beispieldatei HCFile-File_Append.fp5

HCFile-File_Delete

Syntax **Feld angeben**["Rückgabewert" ,
Extern("HCFile-File_Delete" ;
Datei)]

Funktion Löscht eine Datei unter dem angegebenen Pfad.
ACHTUNG: Die Datei wird unwiederruflich gelöscht.

Parameter **Datei:**
Die zu löschende Datei mit Pfad angeben.
Beispiel: C:\demo\test.txt

Rückgabewert Wenn Vorgang ordnungsgemäß ausgeführt wurde „<<OK>>“.
Wenn ein Fehler aufgetreten ist „<<ERROR>>“.
Wenn angegebene Datei nicht gefunden wurde „<<ERROR : 2>>“.

Praktisches Beispiel **Feld angeben**["Rückgabewert" ,
Extern("HCFile-File_Delete" ;
Datei)]

Siehe Beispieldatei HCFile-File_Delete.fp5

HCFile-File_Exist

Syntax **Feld angeben**["Rückgabewert" ,
Extern("HCFile-File_Exist" ;
Datei)]

Funktion Überprüft ob die angegebene Datei unter dem angegebenen Pfad existiert.

Parameter **Datei:**
Die zu prüfende Datei mit Pfad angeben.
Beispiel: C:\demo\test.txt

Rückgabewert Wenn Vorgang ordnungsgemäß ausgeführt wurde „<<OK>>“.
Wenn ein Fehler aufgetreten ist „<<ERROR>>“.
Wenn angegebene Datei nicht gefunden wurde „<<ERROR : 2>>“.

Praktisches Beispiel **Feld angeben**["Rückgabewert" ,
Extern("HCFile-File_Exist";
Datei)]

Siehe Beispieldatei HCFile-File_Exist.fp5

HCFile-File_Info

Syntax `Feld angeben["Rückgabewert",
Extern("HCFile-File_Info" ;
Datei & "|" & Info_Art)]`

Funktion Gibt 14 Mögliche Informationen über eine Datei aus..

Parameter **Datei:**

Die zu prüfende Datei mit Pfad angeben.
Beispiel: C:\demo\test.txt

Info_Art:

Nr. des Info-Arts angeben.

- 1** = GetFileName (Datei-Name)
- 2** = GetFilePath (Datei-Pfad)
- 3** = GetFileTitle (Datei-Titel)
- 4** = IsArchived (Datei Archiviert ?)
- 5** = IsCompressed (Datei Komprimiert ?)
- 6** = IsHidden (Versteckt ?)
- 7** = IsNormal (Normal ?)
- 8** = IsReadOnly (Nur Lesbar ?)
- 9** = IsSystem (System-Datei ?)
- 10** = IsTemporary (Temporäre Datei ?)
- 11** = GetLength (Dateigröße in Bytes)
- 12** = GetCreationTime (Erstellungsdatum)
- 13** = GetLastAccessTime (Letzte Aufruf-Datum)
- 14** = GetLastWriteTime (Letzte Änderungs-Datum)

Rückgabe 1 = wahr und 0 = falsch

Rückgabewert Als Rückgabewert erhalten Sie die Info über die Datei
Wenn angegebene Datei nicht gefunden wurde „<<ERROR : 2>>“.

Praktisches Beispiel `Feld angeben["Rückgabewert",
Extern("HCFile-File_Info";
Datei & "|" &
Info_Art)]`

Siehe Beispieldatei HCFile-File_Info.fp5

HCFile-File_Launch

Syntax **Feld angeben**["Rückgabewert",
Extern("HCFile-File_Launch" ;
Programm & "|" & Datei)]

Funktion Öffnet eine angegebene Datei mit einem angegebenem Programm.

Parameter **Programm:**
Das Programm mit dem die Datei geöffnet werden soll.
Beispiel: notepad.exe

Datei:
Die Datei die geöffnet werden soll mit Pfad angeben.
Beispiel: C:\demo\test.txt

Rückgabewert Keine.

Praktisches Beispiel **Feld angeben**["Rückgabewert",
Extern("HCFile-File_Launch";
Programm & "|" &
Datei)]

Siehe Beispieldatei HCFile-File_Launch.fp5

HCFile-File_Move

Syntax **Feld angeben**["Rückgabewert",
Extern("HCFile-File_Move" ;
Original_Datei & "|" & Ziel_Datei)]

Funktion Verschiebt eine Datei (zu verschiebende Datei) von einem vorgegebenem Verzeichnis in ein vorgegebenem Verzeichnis (Zieldatei). Dabei können Sie den Zieldateinamen beliebig angeben.

Parameter **Original_Datei:**
Die Datei die verschoben werden soll mit Pfad angeben.
Beispiel: C:\demo\test.txt

Ziel_Datei:
Name der Zieldatei inkl. Pfad.
Beispiel: Clausgabetest.txt

Rückgabewert Wenn Vorgang ordnungsgemäß ausgeführt wurde „<<OK>>“. Wenn ein Fehler aufgetreten ist „<<ERROR>>“.

Praktisches Beispiel **Feld angeben**["Rückgabewert",
Extern("HCFile-File_Move";
Original_Datei & "|" &
Ziel_Datei)]

Siehe Beispieldatei HCFile-File_Move.fp5

HCFile-File_Path

Syntax **Feld angeben**["Rückgabewert",
Extern("HCFile-File_Path" ;
Pfad)]

Funktion Gibt den Pfad der ausgewählten Datei zurück.

Parameter Pfad:

Unter Start-Pfad geben Sie Ihr Einstiegsverzeichnis an.

Die Möglichkeiten:

Pfad: " " (leer)

Beginnt beim letzten Pfad den Sie mal ausgewählt hatten

Pfad: "C:*.*"

Beginnt auf "C:\" und zeigt alle Dateien an.

Pfad: "C:\Daten*.fp5"

Beginnt auf "C:\Daten" und zeigt Ihnen alle Dateien mit Dateierweiterung ".fp5"

Rückgabewert Gibt den Pfad der ausgewählten Datei zurück.

Siehe Beispieldatei HCFile-File_Path.fp5

HCFile-File_Read

Syntax **Feld angeben**["Rückgabewert" ,
Extern("HCFile-File_Read" ;
Datei)]

Funktion Liest den Inhalt einer Datei unter einem angegebenen Pfad.

Parameter **Datei:**
Die Datei die gelesen werden soll mit Pfad angeben.
Beispiel: C:\demo\test.txt

Rückgabewert Als Rückgabewert erhalten Sie den Text.
Wenn angegebene Datei nicht gefunden wurde „<<ERROR : 2>>“.

Praktisches Beispiel **Feld angeben**["Rückgabewert" ,
Extern("HCFile-File_Read" ;
Datei)]

Siehe Beispieldatei HCFile-File_Read.fp5

HCFile-Folder_Create

Syntax **Feld angeben**["Rückgabewert",
Extern("HCFile-Folder_Create" ;
Ordner)]

Funktion Erstellt ein Ordner unter dem angegebenen Pfad.

Parameter **Ordner:**
Der zu erstellende Ordner mit Pfad angeben.
Beispiel: C:\demo

Rückgabewert Wenn Vorgang ordnungsgemäß ausgeführt wurde „<<OK>>“. Wenn ein Fehler aufgetreten ist „<<ERROR>>“.

Praktisches Beispiel **Feld angeben**["Rückgabewert",
Extern("HCFile-Folder_Create";
Ordner)]

Siehe Beispieldatei HCFile-Folder_Create.fp5

HCFile-Folder_Delete

Syntax `Feld angeben["Rückgabewert",
Extern("HCFile-Folder_Delete" ;
Ordner)]`

Funktion Löscht ein Ordner aus dem angegebenen Verzeichnis.
ACHTUNG: Alle Ordner und Dateien die sich in diesem Ordner befinden werden ohne weitere Meldung mitgelöscht.

Parameter **Ordner:**
Der zu löschender Ordner mit Pfad angeben.
Beispiel: C:\demo

Rückgabewert Wenn Vorgang ordnungsgemäß ausgeführt wurde „<<OK>>“.
Wenn ein Fehler aufgetreten ist „<<ERROR>>“.
Wenn angegebener Verzeichnis nicht gefunden wurde „<<ERROR : 3>>“.

Praktisches Beispiel `Feld angeben["Rückgabewert",
Extern("HCFile-Folder_Delete";
Ordner)]`

Siehe Beispieldatei HCFile-Folder_Delete.fp5

HCFile-Folder_Exist

Syntax **Feld angeben**["Rückgabewert" ,
Extern("HCFile-Folder_Exist" ;
Ordner)]

Funktion Überprüft ob der angegebene Ordner unter dem angegebenen Pfad existiert.

Parameter **Zu kopierende Datei:**
Die Datei die kopiert werden soll mit Pfad angeben.
Beispiel: C:\demo\test.txt

Rückgabewert Wenn Vorgang ordnungsgemäß ausgeführt wurde „<<OK>>“.
Wenn ein Fehler aufgetreten ist „<<ERROR>>“.
Wenn angegebener Verzeichnis nicht gefunden wurde „<<ERROR : 3>>“.

Praktisches Beispiel **Feld angeben**["Rückgabewert" ,
Extern("HCFile-Folder_Exist" ;
Ordner)]

Siehe Beispieldatei HCFile-Folder_Exist.fp5

HCFile-Folder_Move

Syntax **Feld angeben**["Rückgabewert",
Extern("HCFile-Folder_Move" ;
Original_Ordner & "|" & Ziel_Ordner)]

Funktion Verschiebt ein Ordner samt Inhalt in ein angegebenes Verzeichnis.
Dabei können Sie den Zielordnernamen beliebig angeben.

Parameter **Original_Ordner:**
Der Ordner der verschoben werden soll mit Pfad angeben.
Beispiel: C:\demo

Ziel_Ordner:
Name des Zielordners inkl. Pfad.
Beispiel: C:\Ausgabe

Rückgabewert Wenn Vorgang ordnungsgemäß ausgeführt wurde „<<OK>>“.
Wenn ein Fehler aufgetreten ist „<<ERROR>>“.

Praktisches Beispiel **Feld angeben**["Rückgabewert",
Extern("HCFile-Folder_Move";
Original_Ordner & "|" &
Ziel_Ordner)]

Siehe Beispieldatei HCFile-Folder_Move.fp5

HCFile-Folder_Path

Syntax **Feld angeben**["Rückgabewert",
Extern("HCFile-Folder_Path" ;
Pfad)]

Funktion Gibt den Pfad des ausgewählten Ordners zurück.

Parameter Pfad:

Unter Start-Pfad geben Sie Ihr Einstiegsverzeichnis an.

Die Möglichkeiten:

Pfad: " " (leer)

Beginnt beim letzten Pfad den Sie mal ausgewählt hatten.

Pfad: "C:\"

Beginnt auf "C:\".

Pfad: "C:\Programme"

Beginnt auf "C:\Programme" und zeigt Ihnen alle Ordner.

Rückgabewert Gibt den Pfad des ausgewählten Ordners zurück.

Siehe Beispieldatei HCFile-Folder_Path.fp5

HCFile-List_Files_and_Folders

Syntax **Feld angeben**["Rückgabewert",
Extern("HCFile-List_Files_and_Folders" ;
Verzeichnis & Befehl & "|" &
Zeige & "|" & Zeichen_für_Ordner)]

Funktion Liest den Inhalt eines angegebenen Verzeichnisses je nach Befehlsauswahl „Zeige nur“ nach Dateien und Ordnern.

Parameter **Verzeichnis & Befehl:**
Verzeichnis inkl. Pfad und Befehl angeben.
Beispiel: C:\Programm*.*
In diesem Fall wäre Befehl „*.*“ oder „*.fp5“ usw.

Zeige:
Nr auswählen:
1 = Nur Dateien
2 = Nur Ordner
3 = Ordner und Dateien

Zeichen_für_Ordner:
Hier geben Sie ein Zeichen Ihrer Wahl ein der vor jedem Verzeichnis, zur Übersichtlichkeit und unterschied zwischen Dateien und Ordnern, gezeigt wird.

Rückgabewert Inhalt eines angegebenen Verzeichnisses je nach Befehlsauswahl „Zeige nur“.

Praktisches Beispiel **Feld angeben**["Rückgabewert",
Extern("HCFile-List_Files_and_Folders";
Verzeichnis &
Befehl & "|" &
Zeige & "|" &
Zeichen_für_Ordner)]

Siehe Beispieldatei HCFile-List_Files_Folders.fp5

Fehler-Codes

<<OK>>

Funktion ordnungsgemäß ausgeführt

<<ERROR>>

Fehler bei der Funktion.

<<ERROR : 2>>

Datei nicht gefunden

<<ERROR : 3>>

Verzeichnis nicht gefunden

<<ERROR : 4>>

Zu viele Dateien gleichzeitig geöffnet

<<ERROR : 5>>

Zugriff verweigert

<<ERROR : 6>>

Ungültige Handle

<<ERROR : 7>>

Speicher-Kontrollblock zerstört

<<ERROR : 8>>

Zu wenig freier Speicher

<<ERROR : 9>>

Ungültige Speicherblock-Adresse



Muhammet Ulusoy
Ahornweg 6
D-97076 Würzburg
Germany

Telefon +49 (0) 931 - 27 05 48-7
Fax +49 (0) 931 - 27 05 48-9
E-Mail info@hemcom.de
Internet www.hemcom.de

Copyright ©
2003-2004 HEMCOM Software,
Muhammet Ulusoy.
Alle Rechte vorbehalten.

FileMaker® ist ein in den USA und anderen Ländern eingetragenes Warenzeichen der FileMaker Inc. Microsoft® und Windows® sind eingetragene Warenzeichen der Microsoft Corporation. Macintosh® ist eingetragenes Warenzeichen der Apple Computer Inc. in den USA und anderen Ländern. UNIX® ist ein eingetragenes Warenzeichen der Open Group in den USA und anderen Ländern. Alle sonstigen Marken und eingetragenen Marken sind Eigentum ihrer jeweiligen Inhaber.