



# HC-RegInfo Plugin

**Version 2.0  
für Windows**

## **Anwender- Dokumentation**

**Stand 01.07.2004**

## Inhalt

Anforderungen .....	3
Bei Problemen .....	3
Lizenzbestimmungen .....	4
Lizenzen .....	5
Registry ? .....	6
Installation (FileMaker 5.x und 6.x) .....	7
Installation (FileMaker 7.x) .....	8
Verwendung der Extern-Funktionen .....	9
Was kann das HC-RegInfo Plugin? .....	10
HRegInfo-Register .....	11
HRegInfo-Version .....	12
HRegInfo-GetRegistryKey .....	13
HRegInfo-ListRegistryKeys .....	14
HRegInfo-ListRegistryValues .....	15
HRegInfo-SetRegistryKey .....	16
HRegInfo-DeleteRegistryKey .....	17
HRegInfo-DeleteRegistryValue .....	18
Kontakt .....	19

## System Anforderungen

WIN 98	WIN ME	WIN 2000	WIN XP	WIN 2003
✓	✓	✓	✓	✓

Empfohlen wird der Einsatz des jeweils aktuellen Service Packs.

## FileMaker Kompatibilität

Kompatibel zu FileMaker Produkten	FileMaker Version		
	5.x	6.x	7.x
FileMaker Pro	✓	✓	✓
FileMaker Pro Unlimited	✓	✓	
FileMaker Pro Developer	✓	✓	✓
FileMaker Pro Runtime	✓	✓	✓

Empfohlen wird der Einsatz des jeweils neuesten Updaters.

Siehe [www.filemaker.de/support](http://www.filemaker.de/support).

## Bei Problemen

Sollten Sie Probleme mit dem Einsatz des Plugins haben, lesen Sie bitte zunächst sorgfältig diese Dokumentation und überprüfen Sie, ob Sie insbesondere die Installation und die Registrierung des Plugins wie hier beschrieben vorgenommen haben.

Falls Sie dennoch die Funktionalitäten des Plugins nicht wie gewünscht nutzen können, nehmen Sie bitte telefonisch oder per E-Mail Kontakt mit uns auf, indem Sie eine der unten genannten Adressen verwenden.

Telefon +49 (0) 931/270548-7

E-Mail [support@hemcom.de](mailto:support@hemcom.de)

## Lizenzbestimmungen

BITTE LESEN SIE DIESES DOKUMENT SORGFÄLTIG DURCH, BEVOR SIE DAS PROGRAMM BENUTZEN. DURCH BENUTZEN DES PROGRAMMES ERKENNEN SIE DIE LIZENZBESTIMMUNGEN AN. SIND SIE MIT DEN BESTIMMUNGEN NICHT EINVERSTANDEN, BENUTZEN SIE DIE SOFTWARE NICHT. IN DIESEM FALL MÜSSEN SIE ABER ZUSÄTZLICH BESTÄTIGEN DAS SIE KEINE WEITEREN KOPIEN DIESER SOFTWARE GEMACHT HABEN UND DIE INSTALLATION AUF IHRE FESTPLATTE NICHT VERWENDEN WERDEN UND AUCH UNVERZÜGLICH LÖSCHEN WERDEN.

Die vorliegende Software wird Ihnen von HEMCOM Software in Folge „Hersteller“ genannt, nur zum Gebrauch als Lizenznehmer überlassen und nicht verkauft, wobei ihr Gebrauch nach den Bestimmungen dieses Lizenzvertrages beschränkt ist und HEMCOM Software sich alle Rechte, die Ihnen nicht ausdrücklich übertragen werden, vorbehält. HEMCOM Software ist der Eigentümer der Software.

### Lizenzen.

Für jeden einzelnen Arbeitsplatz ist der Erwerb einer Lizenz des Plugins erforderlich. Für den Einsatz des Plugins auf beispielsweise 10 Arbeitsplätzen benötigen Sie 10 Lizenzen. Mit dem Erwerb der Developer-Lizenz ist es Ihnen erlaubt, das Plugin mit Ihren eigenen Lösungen auf eine unbegrenzte Anzahl Arbeitsplätze zu verteilen oder zu vertreiben. Sie dürfen eine Kopie der Software in maschinenlesbarer Form für Backup-Zwecke herstellen. Diese Software ist urheberrechtlich geschützt und enthält vertrauliche und geschützte Informationen. Sie müssen auf allen Kopien alle Urheberrechtshinweise und andere auf die Vertraulichkeit und sonstige Schutzrechte hindeutende Hinweise, die auf der Originalkopie dieser Software enthalten sind, anbringen. Die Software darf ohne eine schriftliche Genehmigung des Hersteller, nicht an einen Dritten übertragen werden.

### Beschränkungen.

Sie dürfen Kopien der Software nicht an andere verkaufen, vertreiben. Die Software enthält Betriebsgeheimnisse, und zu deren Schutz dürfen Sie diese nicht dekompile und rückassemblieren oder auf andere Weise in allgemein lesbare Form umwandeln.

### Dauer.

Diese Lizenz gilt bis zu ihrer Beendigung. Sie endet unverzüglich, ohne dass es einer Kündigung vom Hersteller bedarf, wenn Sie eine Bestimmung dieses Lizenzvertrages nicht einhalten. Bei Beendigung haben Sie die Software sowie alle Kopien davon zu vernichten. Sie können den Lizenzvertrag jederzeit dadurch beenden, dass sie die Software, einschließlich aller Kopien davon zu vernichten und die Vernichtung dem Lizenzgeber nachzuweisen.

### Garantie und Haftungsbeschränkungen.

Jedwede Gewährleistungsansprüche wegen eventueller Mängel ab der Software sind, soweit gesetzlich zulässig, ausgeschlossen. Hersteller, der Distributor von Hersteller, sowie deren Repräsentanten und Mitarbeiter haften in keinem Fall für etwaige direkte, indirekt verursachte oder gefolgte Schäden (z.B. Gewinnverluste, Betriebsunterbrechung oder Verluste von Geschäftsinformationen), die aufgrund der Verwendung oder der Nichtandwendbarkeit

der Software oder der begleitenden Dokumentation entstehen, selbst wenn der Hersteller oder einer ihrer autorisierten Händler auf die Möglichkeit solcher Schäden hingewiesen wurde. Der Hersteller weist ausdrücklich darauf hin, dass Software nie völlig fehlerfrei sein kann. Hersteller übernimmt keine Gewähr dafür, daß die Software den Anforderungen und Zwecken des Erwerbers genügt oder mit anderen von ihm ausgewählten Programmen zusammenarbeitet. Im Fall einer berechtigten Mängelrüge kann der Hersteller nach eigener Wahl die Software ersetzen, den Kaufpreis erstatten, wenn die mangelhafte Software mit dem Kaufnachweis an den Hersteller oder einen Vertragshändler vom Hersteller eingesandt wird oder ein entsprechendes Update innerhalb des üblichen Update Interwalles liefern. Der Hersteller ist berechtigt, die Beseitigung der Fehler zu verweigern, wenn sie einen unverhältnismäßigen Aufwand erfordert oder nach der Abnahme gemeldet werden. Die Abnahme gilt als erteilt, wenn Sie als Lizenznehmer bei der Abnahme festgestellte Fehler nicht innerhalb von 14 Tagen nach Anlieferung, beim Hersteller anzeigen. Danach haben Sie keinen Anspruch auf Ausbesserung oder Austausch der Software. Als Abnahmedatum gilt der Tag der Rechnungslegung.

**Sonstiges.**

Dieser Lizenzvertrag unterliegt dem Recht der Bundesrepublik Deutschland. Er enthält sämtliche Vereinbarungen, welche die Parteien hinsichtlich des Vertragsgegenstandes getroffen haben, und ersetzt alle vorhergehenden mündlichen oder schriftlichen Abreden. Dieser Lizenzvertrag bleibt im Zweifel auch bei rechtlicher Unwirksamkeit einzelner Bestimmungen in seinen übrigen Teilen verbindlich. Unwirksame Bestimmungen sind durch Regelungen zu ersetzen, die dem angestrebten wirtschaftlichen Erfolg möglichst nahe kommen.

## Lizenzen

**Einzelplatz-Lizenz:**

Für jeden einzelnen Arbeitsplatz ist der Erwerb einer Lizenz erforderlich. Für den Einsatz des Plugins auf beispielsweise 10 Arbeitsplätzen benötigen Sie 10 Lizenzen.

**Developer-Lizenz:**

Mit der Developer-Lizenz ist es Ihnen erlaubt, das Plugin mit Ihren eigenen Lösungen auf eine unbegrenzte Anzahl Arbeitsplätze zu verteilen.

## Registry ?

### 1. BITTE UNBEDINGT BEACHTEN!

Das Plugin HC-RegInfo sollten nur von erfahrenen Anwender genutzt werden. (Wir übernehmen keinerlei Haftung für Schäden)

### 2. Die Hauptzweige (Schlüssel) der Registry

#### HKEY\_CLASSES\_ROOT

Enthält sämtliche Informationen zu Dateieindungen

#### HKEY\_CURRENT\_USER

Enthält die Benutzereinstellungen für den gerade angemeldeten Benutzer.

#### HKEY\_LOCAL\_MACHINE

Enthält systemweite Einstellungen zum Computer.

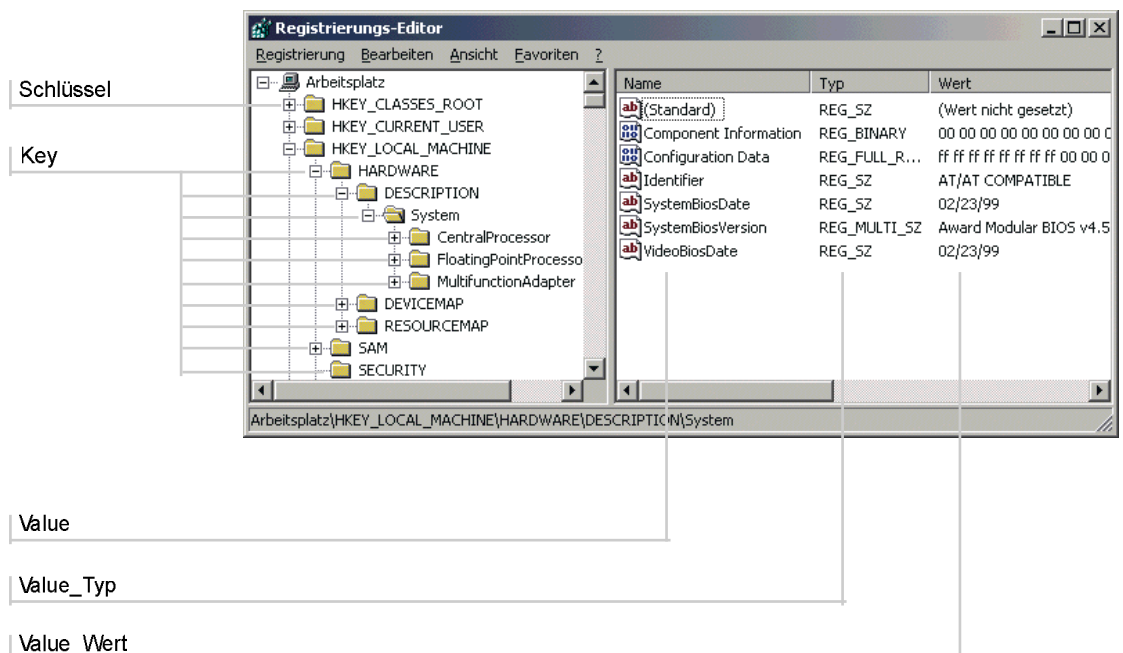
#### HKEY\_USERS

Enthält die individuellen Benutzereinstellungen aller Benutzer.

#### HKEY\_CURRENT\_CONFIG

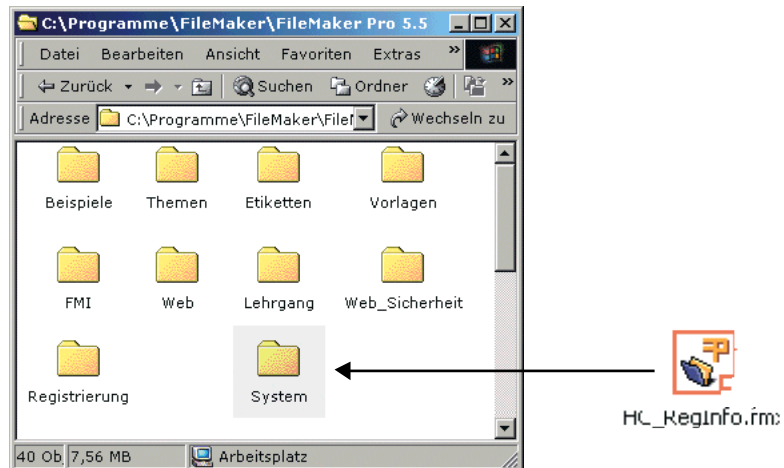
Enthält verweise zum aktiven Konfiguration unter HKEY\_LOCAL\_MACHINE

### 3. Erläuterungen

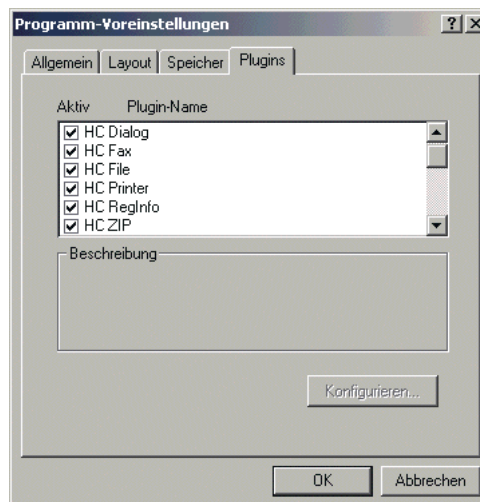


## Installation (FileMaker 5.x und 6.x)

1. Beenden Sie FileMaker und kopieren Sie das Plugin **HC\_RegInfo.fmx** in den Systemordner im FileMaker-Programmverzeichnis (z. B. C:\Programme\FileMaker\FileMaker Pro 6\System).

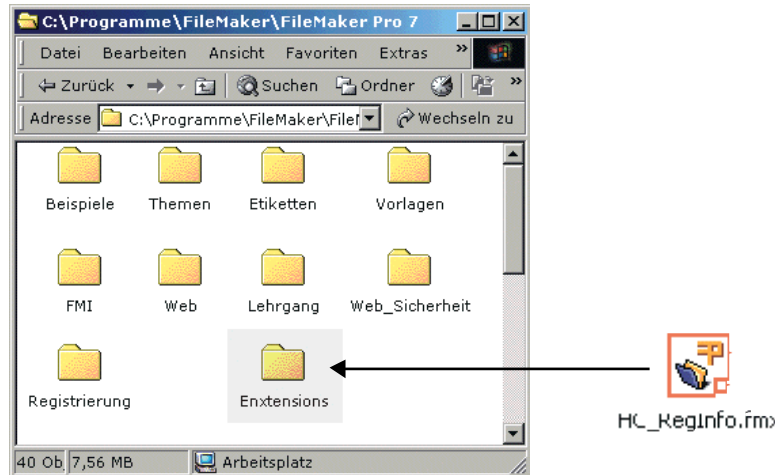


2. Kontrollieren Sie nach erneutem Start von FileMaker, ob das Plugin aktiviert ist. Dazu rufen Sie über das Menü *Bearbeiten->Voreinstellungen* die Programm-Voreinstellungen auf. Wählen Sie den Reiter *Plugins* und scrollen Sie in der Liste der verfügbaren Plugins, bis der Eintrag **HC-RegInfo** erscheint. Sollte vor dem Eintrag kein Häkchen erscheinen, so aktivieren Sie das Plugin, indem Sie auf das leere Kästchen klicken. Erst wenn das Plugin aktiviert ist, können Sie dessen Funktionen über die Extern-Funktionen nutzen.

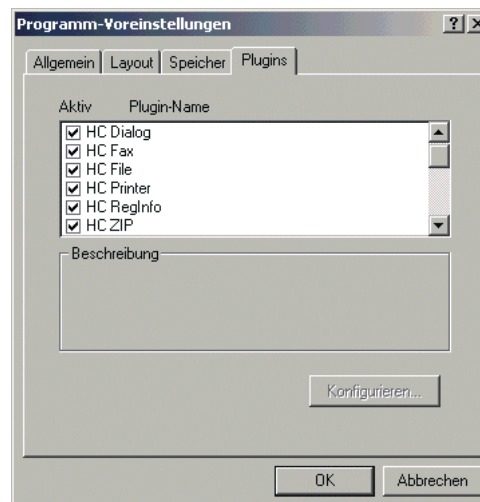


## Installation (FileMaker 7.x)

1. Beenden Sie FileMaker und kopieren Sie das Plugin **HC\_RegInfo.fmx** in den Systemordner im FileMaker-Programmverzeichnis (z. B. C:\Programme\FileMaker\FileMaker Pro 7\Extensions).



2. Kontrollieren Sie nach erneutem Start von FileMaker, ob das Plugin aktiviert ist. Dazu rufen Sie über das Menü *Bearbeiten->Einstellungen* die Programm-Voreinstellungen auf. Wählen Sie den Reiter *Plugins* und scrollen Sie in der Liste der verfügbaren Plugins, bis der Eintrag **HC-RegInfo** erscheint. Sollte vor dem Eintrag kein Häkchen erscheinen, so aktivieren Sie das Plugin, indem Sie auf das leere Kästchen klicken. Erst wenn das Plugin aktiviert ist, können Sie dessen Funktionen über die Extern-Funktionen nutzen.





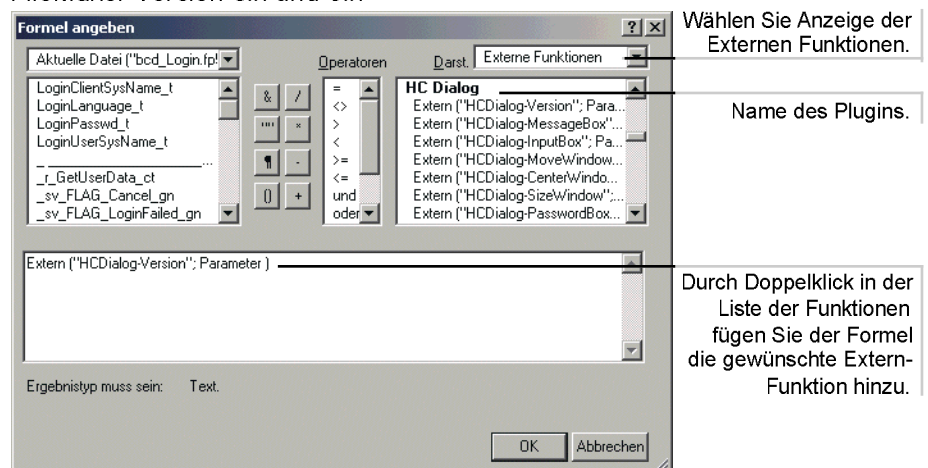
## Verwendung der Extern-Funktionen

Nach der Installation des Plugins stehen Ihnen dessen Funktionen im Formeleditor von FileMaker unter *Externe Funktionen* zur Verfügung. Verwenden Sie die Funktionen im ScriptMaker mit dem Befehl *Feld angeben* oder in Formelfeldern unter *Berechneter Wert* oder *Überprüfung durch Berechnung*.

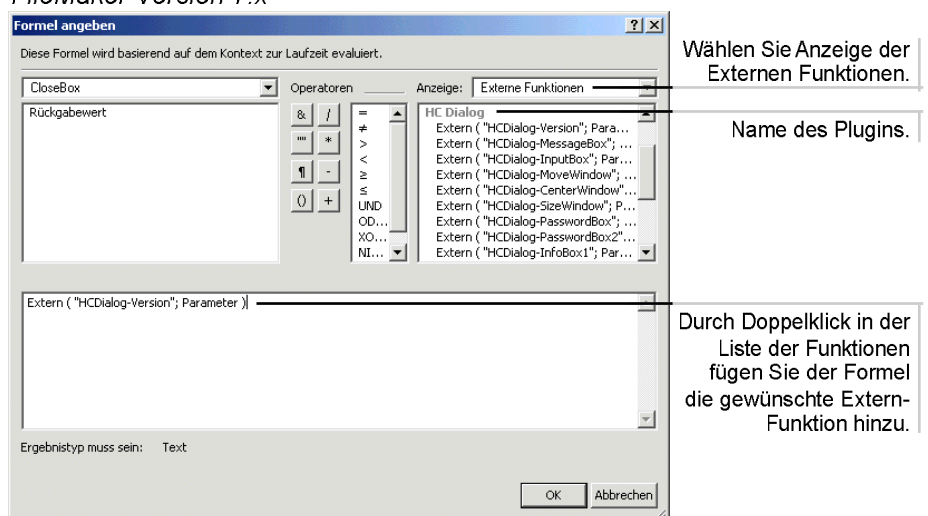
Die Zeichenfolge *Parameter* wird standardmäßig eingesetzt, wenn Sie eine Extern-Funktion per Doppelklick aus der Liste der Funktionen in den Formeleditor einfügen. Hier müssen Sie die Parameter entsprechend der Funktionsbeschreibung angeben. Falls die Funktion keine Parameter benötigt wird ein *Leerstring* notiert ("").

Wenn eine Funktion mehrere Parameter benötigt, werden diese durch einen senkrechten Strich (|) voneinander getrennt. Um im FileMaker-Formeleditor den senkrechten Strich zu erhalten, drücken Sie unter Windows die Tastenkombination *AltGr + <*.

### FileMaker Version 5.x und 6.x



### FileMaker Version 7.x



## Was kann das HC-RegInfo Plugin?

Das Dialog-Plugin erweitert die Anzeigemöglichkeiten von FileMaker um sehr nützliche Funktionen.

Sie erhalten Funktionen um

- Registry-Werte auslesen
- Registry-Schlüsselbaum (Keys/Values) auslesen.
- Registry-Keys und Valuesschreiben.
- Registry-Keys oder Values löschen.
- Registry-Keys oder Values ändern.

### Anwendungsbeispiele

- Registrierungsmöglichkeiten für Ihre Lösungen  
Siehe Beiliegende Demo-Datei „Anwendungs\_Beispiel\_1.fp5“
- Beim starten von Runtime-Lösungen die Eingabe vom Usernamen unterbinden.
- Das RegInfo-Plugin ermöglicht auch den Datenaustausch mit anderen Anwendungen über die Registry.
- Sie können somit direkt in FileMaker beispielsweise den Namen des aktuellen Druckers abfragen oder prüfen, ob ein bestimmter Schrifttyp installiert ist. Ebenso können Sie den Namen des aktuell, unter Windows angemeldeten Benutzers ermitteln.

Der Anwendung sind keine Grenzen gesetzt!

## HCRegInfo-Register

**Syntax** **Feld angeben**[ Rückgabewert ,  
Extern("HCRegInfo-Register" ;  
Registriercode ) ]

**Funktion** Registriert das Plugin.

**Parameter** **Registriercode**  
Registriercode ohne Zeilenumbrüche und ohne Änderungen einfügen.  
Registriercode erhalten Sie erst nach Bestellung des Plugins.

**Rückgabewert** Wenn Vorgang ordnungsgemäß ausgeführt wurde „<<OK>>“.  
Wenn ein Fehler aufgetreten ist „<<ERROR>>“.

**Praktisches Beispiel** **Feld angeben**[ Rückgabewert ,  
Extern("HCRegInfo-Register"; Registriercode) ]

```
Wenn[Rückgabewert = "<<OK>>"]
    Meldung zeigen["Registrierung erfolgreich."]
Sonst
    Meldung zeigen["Registrierung fehlgeschlagen."]
Ende-Wenn
```

In dem Beispiel enthält das Variablenfeld `registriercode` vom Typ Text, Ihren Registriercode.

**Bitte beachten** Die Registrierung muss pro FileMaker-Start stattfinden. Das bedeutet dass Sie die Registrieroutine in Ihr Start-Script einbauen sollten, sodass diese immer mitgestartet wird.

**Anzeige der Registrierungsdaten** Um die Registrierungsdaten des Plugins anzuzeigen, rufen Sie, wie bereits im Abschnitt *Installation* beschrieben, die Übersicht der installierten Plugins auf. Markieren Sie das **HC-RegInfo Plugin** und klicken Sie auf den unteren Button *Konfigurieren*. Daraufhin erscheint ein Dialog, ähnlich wie links abgebildet, der Ihnen neben der Version des Plugins auch Ihre Registrierungsdaten anzeigt.

**Beispieldatei** Registrierung.fp5 / Registrierung.fp7



## HCRegInfo-Version

**Syntax** **Feld angeben**[ Rückgabewert,  
Extern("HCRegInfo-Version" ;  
Parameter ) ]

**Funktion** Liefert die Version des Plugins zurück.

**Parameter** Leerstring ( " " )

**Rückgabewert** Als Rückgabewert erhalten Sie „**HC-RegInfo Plugin 2.0**“.

**Praktisches Beispiel (1)** **Wenn**[Extern("version"; " ") = ""]  
    **Meldung zeigen**["HC-RegInfo Plugin nicht installiert."]  
    ...  
**Ende-Wenn**

**Praktisches Beispiel (2)** Sie können das Feld `version` auch als nicht gespeichertes Formelfeld anlegen und die gezeigte Berechnung als Formel einsetzen. Platzieren Sie das Feld in einem Info-Layout, hat der Benutzer immer die Möglichkeit der Kontrolle, ob das Plugin korrekt installiert ist.

```
Feld angeben[version,  
Falls( Extern("HCRegInfo-Version"; " ") = " ";  
"HC-RegInfo Plugin nicht installiert." ;  
Extern("HCRegInfo-Version"; " ")  
)]
```

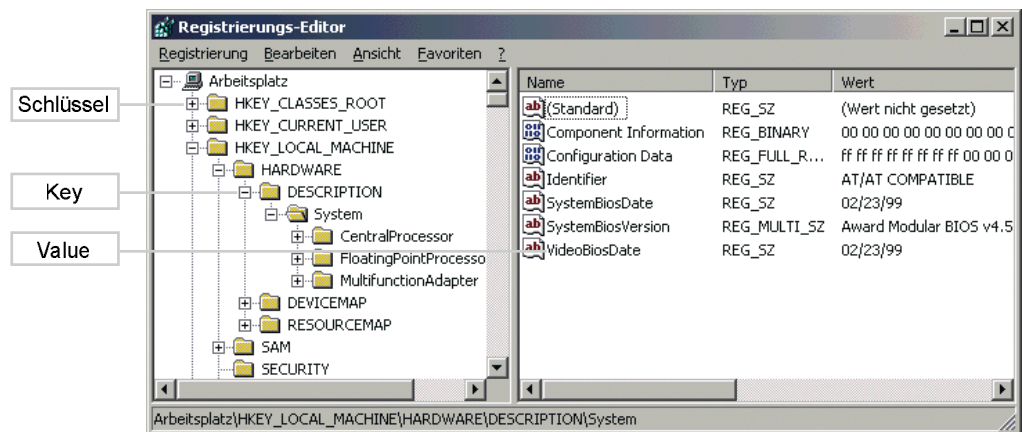
**Beispieldatei** Version.fp5

## HCRegInfo-GetRegistryKey

**Syntax** `Feld angeben[ Rückgabewert ,  
Extern( "HCRegInfo-GetRegistryKey" ;  
Registry_Schlüssel & "|" &  
Registry_Key & "|" &  
Registry_Value ) ]`

**Funktion** Einen angegebenen Registrywert auslesen.

**Parameter** **Registry\_Schlüssel:** Haupt\_Zweig  
**Registry\_Key:** Unter\_Zweig  
**Registry\_Value:** Wert\_Name



**Rückgabewert** Registrywert

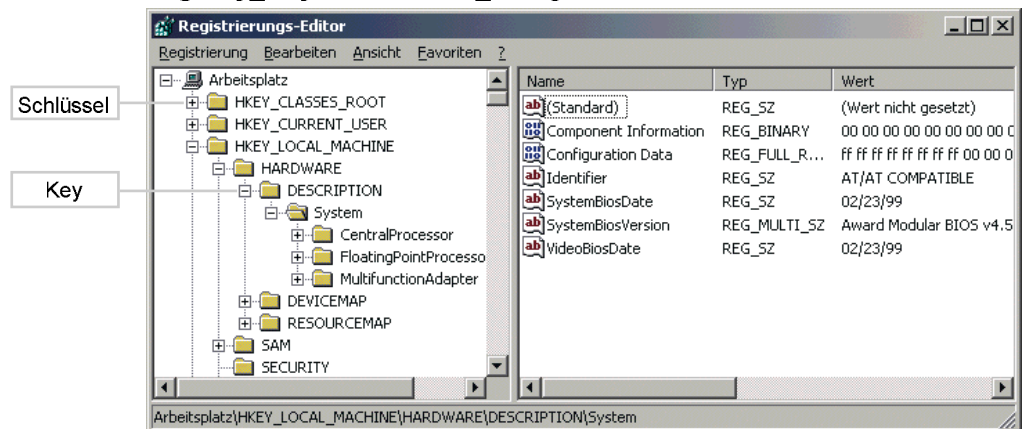
**Beispieldatei** Key\_auslesen.fp5

## HRegInfo-ListRegistryKeys

**Syntax** `Feld angeben[ Rückgabewert,  
Extern("HRegInfo-ListRegistryKeys" ;  
Registry_Schlüssel & "|" &  
Registry_Key ) ]`

**Funktion** Zeigt die Key-Liste des angegebenen Schlüssel/Key.

**Parameter** **Registry\_Schlüssel:** Haupt\_Zweig  
**Registry\_Key:** Unter\_Zweig



**Rückgabewert** Key-Liste mit „RETURN“ getrennt.

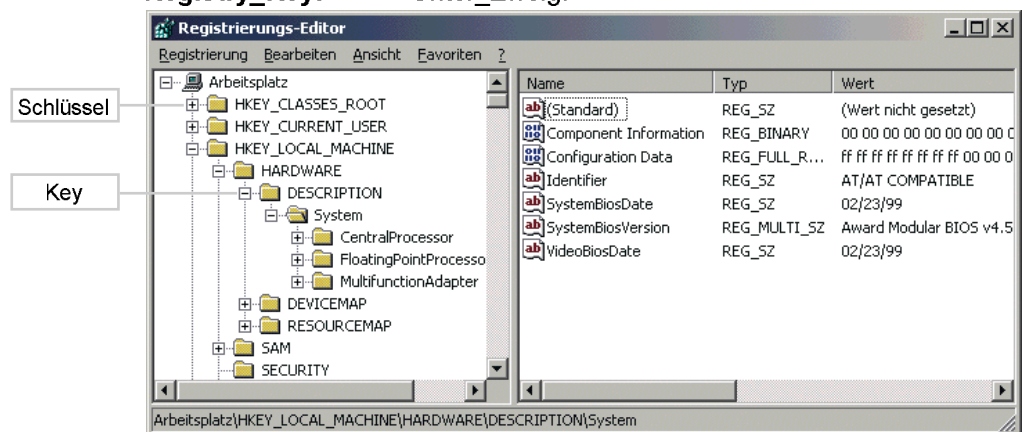
**Beispieldatei** Key\_Liste\_auslesen.fp5

## HRegInfo-ListRegistryValues

**Syntax** `Feld angeben[ Rückgabewert,  
Extern("HRegInfo-ListRegistryValues" ;  
Registry_Schlüssel & "|" &  
Registry_Key ) ]`

**Funktion** Zeigt die Value-Liste des angegebenen Schlüssel/Key.

**Parameter** **Registry\_Schlüssel:** Haupt\_Zweig.  
**Registry\_Key:** Unter\_Zweig.



**Rückgabewert** Value-Liste mit „RETURN“ getrennt.

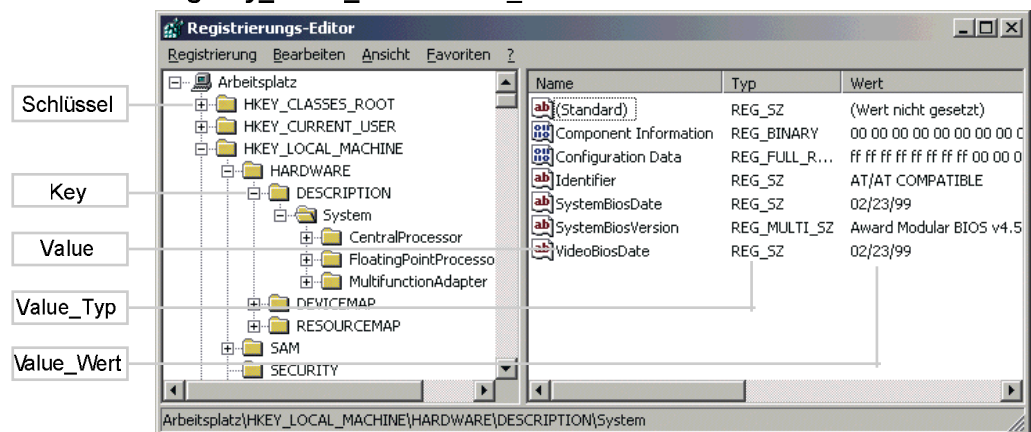
**Beispieldatei** Value\_Liste\_auslesen.fp5

## HCRegInfo-SetRegistryKey

**Syntax** **Feld angeben**[ Rückgabewert,  
 Extern("HCRegInfo-SetRegistryKey" ;  
 Registry\_Schlüssel & "|" &  
 Registry\_Key & "|" &  
 Registry\_Value & "|" &  
 Registry\_Value\_Typ & "|" &  
 Registry\_Value\_Wert ) ]

**Funktion** Key/Value in ein angegebenen Bereich schreiben

**Parameter** **Registry\_Schlüssel:** Haupt\_Zweig  
**Registry\_Key:** Unter\_Zweig  
**Registry\_Value:** Value\_Name  
**Registry\_Value\_Typ:** Value\_Typ  
**Registry\_Value\_Wert:** Value\_Wert



**Rückgabewert** Gibt den eingetragenen Wert (Value\_Wert) zurück!

**Beispieldatei** Key\_u\_Value\_schreiben.fp5

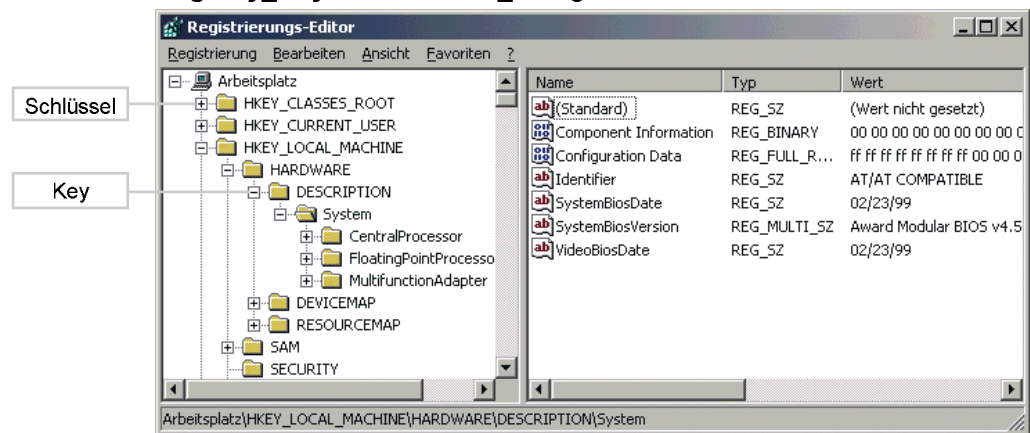


## HCRegInfo-DeleteRegistryKey

**Syntax** `Feld angeben[ Rückgabewert ,  
Extern( "HCRegInfo-DeleteRegistryKey" ;  
Registry_Schlüssel & "|" &  
Registry_Key ) ]`

**Funktion** Einen angegebenen Registry-Value löschen.

**Parameter** **Registry\_Schlüssel:** Haupt\_Zweig.  
**Registry\_Key:** Unter\_Zweig



**Rückgabewert** keine

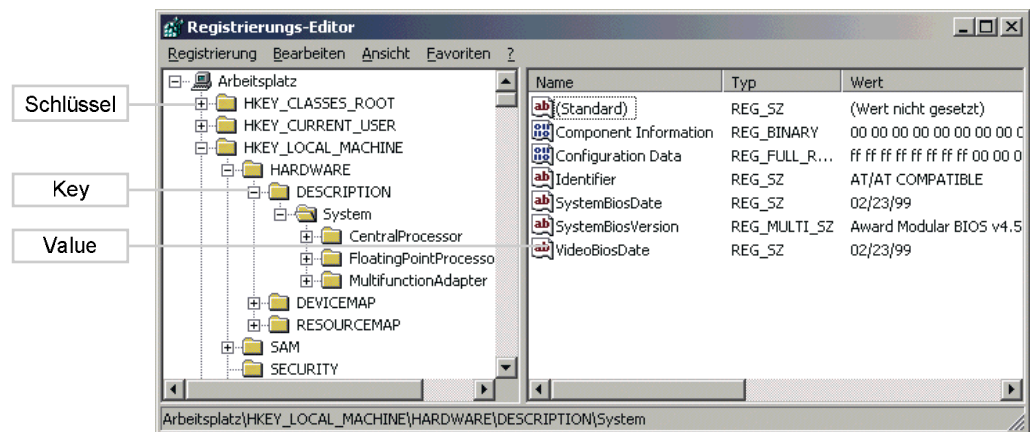
**Beispieldatei** Key\_loeschen.fp5

## HCRegInfo-DeleteRegistryValue

**Syntax** **Feld angeben**[ Rückgabewert ,  
 Extern( "HCRegInfo-DeleteRegistryValue" ;  
 Registry\_Schlüssel & "|" &  
 Registry\_Key & "|" &  
 Registry\_Value ) ]

**Funktion** Einen angegebenen Registry-Value löschen.

**Parameter** **Registry\_Schlüssel:** Haupt\_Zweig.  
**Registry\_Key:** Unter\_Zweig  
**Registry\_Value:** Value\_Name



**Rückgabewert** keine

**Beispieldatei** Value\_loeschen.fp5



Muhammet Ulusoy  
Ahornweg 6  
D-97076 Würzburg  
Germany

Telefon +49 (0) 931 - 27 05 48-7  
Fax +49 (0) 931 - 27 05 48-9  
E-Mail [info@hemcom.de](mailto:info@hemcom.de)  
Internet [www.hemcom.de](http://www.hemcom.de)

**Copyright ©  
HEMCOM Software,  
Muhammet Ulusoy.  
Alle Rechte vorbehalten.**

FileMaker® ist ein in den USA und anderen Ländern eingetragenes Warenzeichen der FileMaker Inc. Microsoft® und Windows® sind eingetragene Warenzeichen der Microsoft Corporation. Macintosh® ist eingetragenes Warenzeichen der Apple Computer Inc. in den USA und anderen Ländern. UNIX® ist ein eingetragenes Warenzeichen der Open Group in den USA und anderen Ländern. Alle sonstigen Marken und eingetragenen Marken sind Eigentum ihrer jeweiligen Inhaber.